

INFORMACJA

O STANIE REALIZACJI ZADAŃ OŚWIATOWYCH ZA ROK 2024/2025



Świnna, wrzesień 2025 r.

SPIS TREŚCI

WSTĘP	5
I. STAN ORGANIZACJI SZKÓŁ I PRZEDSZKOLI.....	7
1.1 Dane statystyczne – analiza demograficzna	7
1.2 Plan sieci szkół prowadzonych przez gminę Świnna	8
1.3 Liczba uczniów w szkołach dla których organem prowadzącym jest gmina Świnna	13
1.4 Liczba uczniów z Ukrainy w szkołach dla których organem prowadzącym jest gmina Świnna	13
1.5 Stan liczebny uczniów w poszczególnych klasach	14
1.6 Wyżywienie w szkołach na terenie gminy Świnna	15
1.7 Plan sieci przedszkoli prowadzonych przez gminę Świnna	16
1.8 Liczba uczniów i oddziałów w przedszkolach na terenie gminy Świnna	16
1.9 Rekrutacja do przedszkoli i szkół	18
1.10 Odpłatność za korzystanie z przedszkoli	18
1.11 Godziny pracy przedszkoli w roku szkolnym 2023/2024	19
1.12 Świetlice szkolne	20
1.13 Funkcjonowanie przedszkoli w okresie wakacyjnym 2023/2024	20
II. WYRÓWNYWANIE SZANS EDUKACYJNYCH	22
2.1 Zasady i warunki kształcenia uczniów ze specjalnymi potrzebami edukacyjnymi.....	21
2.2 Nauczanie indywidualne	23
III. BAZA LOKALOWA	23
3.1 Baza dydaktyczna	24
3.2 Pracownie informatyczne i multimedialne	25
3.3 Obiekty sportowe w szkołach	26
IV. BEZPIECZEŃSTWO UCZNIÓW	27
4.1 Bezpieczeństwo uczniów - monitoring	27
4.2 Opieka medyczna	27
V. KADRA NAUCZYCIELSKA I PRACOWNICY OBSŁUGI	28
5.1 Dane dotyczące zatrudnionych nauczycieli.....	28

5.2 Dane dotyczące zatrudnionych pracowników obsługi	30
5.3 Awans zawodowy nauczycieli	30
VI. EGZAMIN ÓSMOKLASISTY	31
6.1 Wyniki egzaminów w poszczególnych szkołach	32
6.2 Porównanie wyników egzaminów z innymi gminami z terenu powiatu żywieckiego	35
6.3 Podsumowanie wyników egzaminu ósmoklasisty	38
VII. SYSTEM DOSKONALENIA ZAWODOWEGO NAUCZYCIELI	39
7.1 Szkolenia zewnętrzne nauczycieli (zrealizowane indywidualnie)	41
VIII. REALIZACJA ZADAŃ OŚWIATOWYCH NA TERENIE GMINY.....	43
8.1. Dowóz uczniów do szkół w roku szkolnym 2023/2024	43
8.2. Pomoc socjalna dla uczniów	44
8.3. Wyposażenie szkół w podręczniki i materiały ćwiczeniowe	46
8.4. Kontrola spełniania obowiązku szkolnego i obowiązku nauki	47
8.5. Stypendia sportowe	47
IX. KONTROLE PRZEPROWADZONE W SZKOŁACH	47
X. PROGRAMY, PROJEKTY I PRZEDSIĘWZIĘCIA EDUKACYJNE	49
XI. PIERWSZY KROK W KOSMOS	73
XII. PODRÓŻE Z KLASĄ	75
XIII. EDUKACJA Z WOJSKIEM	80
XIV. NARODOWY PROGRAM ROZWOJU CZYTELNICTA	82
XV. AKTYWNA TABLICA.....	83
XVI. CYFROWI EKSPERCI W PRZEDSZKOLACH	85
XVII. PROGRAMY FINANSOWANE PRZEZ AGENCJĘ ROZWOJU I MODERNIZACJI ROLNICTWA WE WSPÓŁPRACY Z MINISTERSTWEM ROLNICTWA	88
18.1 Owoce i warzywa w szkole	88
18.2 Szklanka mleka	89
XIX. FINANSOWANIE OŚWIATY W GMINIE ŚWINNA	90
19.1. Subwencja oświatowa	90
19.2. Dotacja przedszkolna	91
19.3. Opłaty za wychowywanie przedszkolne w innych gminach	91
19.4. Wydatki i dochody w placówkach oświatowych na terenie gminy Świnna	94

19.5. Dochody a wydatki na oświatę.....	95
XX. PLACÓWKI OŚWIATOWE DLA KTÓRYCH ORGANEM PROWADZĄCYM SĄ INNE PODMIOT.....	96
PODSUMOWANIE	97

WSTĘP

Rok 2025 to kolejny rok, w którym Wójt Gminy Świnna jest zobligowany przedstawić organowi stanowiącemu jednostki samorządu terytorialnego informację o stanie realizacji zadań oświatowych gminy Świnna za rok szkolny 2024/2025. Obowiązek sporządzenia i przedstawienia Radnym informacji o stanie realizacji zadań oświatowych w danym roku szkolnym wynika bezpośrednio z przepisu art. 11 ust. 7 ustawy z dnia 14 grudnia 2016 r. - Prawo oświatowe (t. j. Dz. U. z 2025 r. poz. 1043 z późn. zm.).

Zgodnie z art. 7 ust. 1 pkt 8 ustawy z dnia 8 marca 1990 r. o samorządzie gminnym (t. j. Dz. U. z 2025 r. poz. 1153 z późn. zm.) edukacja publiczna jest zadaniem własnym gminy, a organ prowadzący szkołę odpowiada za jej działalność. Przez pojęcie „organ prowadzący szkołę” należy rozumieć ministra, jednostkę samorządu terytorialnego, inne osoby prawne i fizyczne. W przypadku jednostki samorządu terytorialnego zadania i kompetencje zostały rozdzielone pomiędzy organ stanowiący (radę gminy) i organ wykonawczy (wójta). Do zadań organu prowadzącego należy w szczególności:

- 1) zapewnienie warunków działania szkoły, w tym bezpiecznych i higienicznych warunków nauki, wychowania i opieki;
- 2) zapewnienie warunków umożliwiających stosowanie specjalnej organizacji nauki i metod pracy dla dzieci i młodzieży objętych kształceniem specjalnym;
- 3) wykonywanie remontów obiektów szkolnych oraz zadań inwestycyjnych w tym zakresie;
- 4) zapewnienie obsługi administracyjnej, w tym prawnej, obsługi finansowej i obsługi organizacyjnej szkoły;
- 5) wyposażenie szkoły w pomoce dydaktyczne i sprzęt niezbędny do pełnej realizacji programów nauczania, programów wychowawczo-profilaktycznych, przeprowadzania egzaminów oraz wykonywania innych zadań statutowych;
- 6) wykonywanie czynności w sprawach z zakresu prawa pracy w stosunku do dyrektora szkoły;
- 7) przekazanie do szkół dla dzieci i młodzieży informacji o podmiotach wykonujących działalność leczniczą udzielających świadczeń zdrowotnych w zakresie leczenia stomatologicznego dla dzieci i młodzieży, finansowanych ze środków publicznych;

- 8) zapewnienie kształcenia, wychowania i opieki, w tym kształcenia specjalnego i profilaktyki społecznej w przedszkolach oraz w innych formach wychowania przedszkolnego, a także w szkołach;
- 9) zapewnienie dodatkowej, bezpłatnej nauki języka polskiego dla osób niebędących obywatelami polskimi, podlegających obowiązkowi szkolnemu lub obowiązkowi nauki, które nie znają języka polskiego albo znają go na poziomie niewystarczającym do korzystania z nauki;
- 10) stanowienie o niektórych składnikach wynagrodzenia nauczycieli, wspieranie nauczycieli w procesie dydaktyczno–wychowawczym oraz zapewnienie środków na doksztalcenie i doskonalenie zawodowe, zgodnie z ustawą z dnia 26 stycznia 1982 r. Karta Nauczyciela (t. j. Dz. U. z 2024 r. poz. 986 z późn. zm.).

Gmina jako organ prowadzący odpowiada za część finansową i administracyjną, natomiast organ nadzoru pedagogicznego – kuratorium oświaty, za proces dydaktyczny.

Podstawa prawna realizowanych zadań oświatowych gminy Świnna:

- 1) ustawa z dnia 8 marca 1990 r. o samorządzie gminnym;
- 2) ustawa z dnia 7 września 1991 r. o systemie oświaty;
- 3) ustawa z dnia 14 grudnia 2016 r. Prawo oświatowe;
- 4) ustawa z dnia 26 stycznia 1982 r. Karta Nauczyciela;
- 5) ustawa z dnia 27 października 2017 r. o finansowaniu zadań oświatowych;
- 6) przepisy wykonawcze do tych ustaw i przepisy prawa miejscowego.

Dodatkowym wyzwaniem dla samorządu oraz placówek oświatowych, podobnie jak w poprzednich latach było przyjęcie do szkół i przedszkoli uchodźców z Ukrainy z uwagi na migracje spowodowane konfliktem zbrojnym na terytorium tego państwa. Nowelizacja

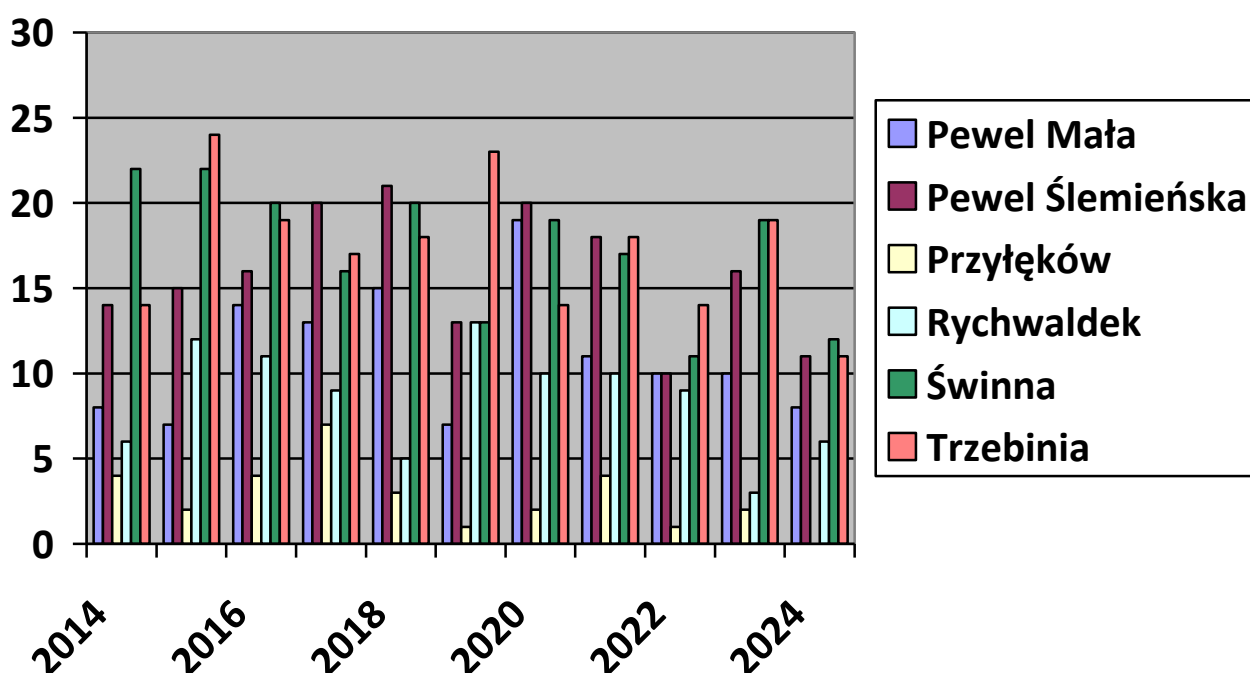
przepisów prawa (rozporządzenia) spowodowało konieczność świadczenia dodatkowych zajęć dla Ukraińców, m.in. dodatkowe zajęcia z języka polskiego.

I. STAN ORGANIZACJI SZKÓŁ I PRZEDSZKOLI

1.1. Dane statystyczne – analiza demograficzna.

Demografia stanowi zasadniczy element, warunkujący kształt sieci przedszkoli, szkół podstawowych na terenie jednostki samorządu terytorialnego. Jest jednym z bardziej istotnych czynników, które rzutują na zmiany w systemie oświaty, bezpośrednio wpływają na kształt sieci przedszkoli i szkół, na wykorzystanie budynków, sytuację kadrową, a także na koszty prowadzenia każdej placówki. Z tego powodu znajomość trendów demograficznych ma ogromne znaczenie dla planowania kształtu sieci placówek, w tym planowania zatrudnienia, jak też wydatków na utrzymanie przedszkoli i szkół na terenie gminy Świnna. Liczbę urodzeń na terenie Gminy w ostatniej dekadzie przedstawia poniższy wykres.

Wykres 1. Liczba dzieci urodzonych i zameldowanych w gminie Świnna w latach 2014-2024



1.2. Plan sieci szkół prowadzonych przez gminę Świnna.

Zgodnie z art. 39 ust. 5 ustawy z dnia 14 grudnia 2016 r. - Prawo oświatowe, Rada Gminy w formie uchwały ustala plan sieci publicznych szkół podstawowych prowadzonych przez gminę, a także określa granice obwodów publicznych szkół podstawowych. Obecnie obowiązujący kształt sieci szkół podstawowych oraz sieci przedszkoli został określony uchwałą Nr XXVIII/153/12 Rady Gminy Świnna z dnia 31 sierpnia 2012 r. Granice obwodu szkół zostały przedstawione w tabeli 1.

Tabela 1. Sieć szkół podstawowych prowadzonych przez gminę Świnna.

Lp.	Nazwa szkoły	Nazwa jednostki organizacyjnej, w skład której wchodzi szkoła	Adres siedziby	Granice obwodu szkoły
1.	Szkoła Podstawowa im. Jerzego Kukuczki w Pewli Małej	Zespół Szkolno-Przedszkolny w Pewli Małej	Pewel Mała ul. Jana Pawła II 15	Pewel Mała, Rychwałdek
2.	Szkoła Podstawowa im. Ks. Bronisława Markiewicza w Pewli Ślemieńskiej	Zespół Szkolno-Przedszkolny w Pewli Ślemieńskiej	Pewel Ślemieńska ul. Krakowska 169	Pewel Ślemieńska
3.	Szkoła Podstawowa im. Marii Skłodowskiej-Curie w Świnnej	Zespół Szkolno-Przedszkolny w Świnnej	Świnna ul. Wspólna 58	Świnna, Przyłęków
4.	Szkoła Podstawowa w Trzebinia	Zespół Szkolno-Przedszkolny im. Janusza Korczaka w Trzebini	Trzebinia ul. Beskidzka 158	Trzebinia

Zespół Szkolno-Przedszkolny w Świnnej
Świnna ul. Wspólna 58
Dyrektor Barbara Szczotka



Zespół Szkolno-Przedszkolny w Pewli Małej

Pewel Mała, ul. Jana Pawła II 15

Dyrektor Ewa Dybczak



Zespół Szkolno-Przedszkolny w Trzebini

Trzebinia, ul. Beskidzka 158

Dyrektor Dorota Czech - Banaś



Zespół Szkolno-Przedszkolny w Pewli Ślemieńskiej
Pewel Ślemieńska, ul. Krakowska 169
Dyrektor Roman Duc



1.3 Liczba uczniów i oddziałów w szkołach na terenie gminy Świnna.

W roku szkolnym 2024/2025 do szkół podstawowych prowadzonych przez gminę Świnna uczęszczało 530 uczniów skupionych w 32 oddziałach. Liczba uczniów w poszczególnych szkołach została ukazana w tabeli 2.

Tabela 2. Liczba uczniów i oddziałów w szkołach podstawowych w roku szkolnym 2024/2025.

Lp.	Wyszczególnienie	Liczba oddziałów	Liczba uczniów
1.	Szkoła Podstawowa im. Jerzego Kukuczki w Pewli Małej	8	110
2.	Szkoła Podstawowa im. Ks. Bronisława Markiewicza w Pewli Ślemieńskiej	8	146
3.	Szkoła Podstawowa im. Marii Skłodowskiej-Curie w Świnnej	8	151
4.	Szkoła Podstawowa w Trzebinia	8	123

1.4. Liczba uczniów z Ukrainy w szkołach dla których organem prowadzącym jest gminy Świnna.

Dzieci i młodzież z Ukrainy w wieku obowiązku szkolnego i obowiązku nauki byli przyjmowani do publicznych szkół oraz obejmowani opieką i nauczaniem na warunkach dotyczących obywateli polskich. Przyjmowanie do szkół odbywało się w ciągu całego roku szkolnego, a ustalenie klasy, w której kontynuowana była nauka odbywało się na podstawie sumy ukończonych lat nauki szkolnej za granicą. W celu zapisania dziecka do szkoły rodzice lub opiekunowie byli zobowiązani do złożenia wniosku do dyrektora szkoły. Ustalenie klasy (roku nauki) następowało na podstawie dokumentów wydanych przez szkołę za granicą, a w przypadku ich braku oświadczenia rodziców o sumie lat nauki za granicą. Ponadto rodzice dziecka mogli zwrócić się do dyrektora o przyjęcie do niższej klasy niż wynika to z sumy ukończonych lat nauki szkolnej, np. ze względu na wiek dziecka. Przyjmowanie uczniów przybywających z zagranicy uregulowane zostało na poziomie ustawowym. Prawna podstawa pobytu ucznia na terenie Polski nie miała znaczenia dla możliwości przyjęcia do publicznej szkoły i możliwych form wspomaganie nauki. Uczniowie z Ukrainy mieli zapewnione m.in. dodatkowe zajęcia z języka polskiego w wymiarze 6 godzin tygodniowo. Ze względu na realizację przez szkoły dodatkowych zajęć z języka polskiego, dla organów

prowadzących szkoły naliczane były dodatkowe środki z Funduszu Pomocy zależne od liczby uczniów z Ukrainy objętych pomocą.

Tabel 3. Liczba uczniów z Ukrainy w szkołach podstawowych, dla których organem prowadzącym jest gmina Świnna w roku szkolnym 2024/2025.

Lp.	Wyszczególnienie	Szkoła
1.	Szkoła Podstawowa im. Jerzego Kukuczki w Pewli Małej	14
2.	Szkoła Podstawowa im. Ks. Bronisława Markiewicza w Pewli Ślemieńskiej	26
3.	Szkoła Podstawowa im. Marii Skłodowskiej-Curie w Świnnej	19
4.	Szkoła Podstawowa w Trzebinia	0

1.5. Stan liczebny uczniów w poszczególnych klasach.

Kwestię liczebności klas I – III w szkołach podstawowych reguluje rozporządzenie Ministra Edukacji Narodowej z dnia 17 marca 2017 r. w sprawie szczegółowej organizacji publicznych szkół i publicznych przedszkoli. Powyższy akt prawny stanowi, że liczba uczniów w oddziale klas I-III szkoły podstawowej, co do zasady nie może wynosić więcej niż 25. Z kolei zgodnie z rozporządzeniem Ministra Edukacji Narodowej z dnia 3 kwietnia 2019 r. w sprawie ramowych planów nauczania dla publicznych szkół, w klasach IV-VIII szkoły podstawowej, podział na grupy jest obowiązkowy m.in.:

1) na obowiązkowych zajęciach z informatyki w oddziałach liczących więcej niż 24 uczniów; zajęcia mogą być prowadzone w grupie oddziałowej lub międzyoddziałowej liczącej nie więcej niż 24 uczniów, przy czym liczba uczniów w grupie nie może przekraczać liczby stanowisk komputerowych w pracowni komputerowej;

2) na obowiązkowych zajęciach wychowania fizycznego; zajęcia mogą być prowadzone w grupie oddziałowej, międzyoddziałowej lub między-klasowej, a w przypadku zespołu szkół - także w grupie międzyszkolnej, liczącej nie więcej niż 26 uczniów.

Tabela 4. Stan liczebny uczniów w poszczególnych klasach szkół podstawowych w roku szkolnym 2024/2025.

Lp.	Nazwa szkoły	Liczba dzieci w klasach								
		kl. I	kl. II	kl. III	kl. IV	kl. V	kl. VI	kl. VII	kl. VIII	Razem
1.	Szkoła Podstawowa im. Jerzego Kukuczki w Pewli Małej	9	17	10	9	10	20	19	16	110
2.	Szkoła Podstawowa im. Ks. Bronisława Markiewicza w Pewli Ślemieńskiej	19	14	18	13	14	18	27	23	146
3.	Szkoła Podstawowa im. Marii Sklodowskiej-Curie w Świnnej	19	15	21	16	19	20	20	21	151
4.	Szkoła Podstawowa w Trzebinia	15	15	22	9	16	18	15	13	123

1.6. Wyżywienie w szkołach na terenie gminy Świnna.

Od września 2022 roku szkoły podstawowe muszą zapewnić uczniom w ciągu dnia jeden gorący posiłek i możliwość jego spożycia. Korzystanie ze stołówki jest dobrowolne i odpłatne, a zasady, na jakich ustalana jest opłata za wyżywienie w szkole, określone zostały w art. 106 ustawy Prawo oświatowe. Zgodnie z tym przepisem warunki korzystania ze stołówki, w tym wysokość opłat za posiłki, ustala dyrektor szkoły w porozumieniu z organem prowadzącym. Do opłat wnoszonych za korzystanie przez uczniów z posiłków w stołówce szkolnej nie wlicza się: wynagrodzeń pracowników i składek naliczanych od tych wynagrodzeń oraz kosztów utrzymania stołówki. Liczbę uczniów korzystających z posiłków w szkołach i odpłatność przedstawia poniższa tabela.

Tabela 5. Liczba uczniów korzystających z posiłków w szkołach i odpłatność za posiłek w roku szkolnym 2024/2025.

Nazwa placówki	Liczba uczniów	Odpłatność za posiłek
Szkoła Podstawowa im. Jerzego Kukuczki w Pewli Małej	83	5,00 zł
Szkoła Podstawowa im. Ks. Bronisława Markiewicza w Pewli Ślemieńskiej	109	5,00 zł
Szkoła Podstawowa im. Marii Skłodowskiej-Curie w Świnnej	104	5,00 zł
Szkoła Podstawowa w Trzebinia	98	5,00 zł

1.7. Plan sieci przedszkoli prowadzonych przez gminę Świnna.

Sieć publicznych przedszkoli prowadzonych przez gminę Świnna:

- 1) Przedszkole Samorządowe w Pewli Małej należące do Zespołu Szkolno-Przedszkolnego w Pewli Małej adres: Pewel Mała ul. Jana Pawła II 15;
- 2) Przedszkole Samorządowe w Pewli Ślemieńskiej należące do Zespołu Szkolno-Przedszkolnego w Pewli Ślemieńskiej adres: Pewel Ślemieńska ul. Krakowska 169;
- 3) Przedszkole Samorządowe w Świnnej należące do Zespołu Szkolno-Przedszkolnego w Świnnej adres: Świnna ul. Wspólna 58;
- 4) Przedszkole Samorządowe w Trzebini należące do Zespołu Szkolno-Przedszkolnego w Trzebini adres: Trzebinia, ul. Beskidzka 158;

1.8 . Liczba uczniów i oddziałów w przedszkolach na terenie gminy Świnna.

W roku szkolnym 2024/2025 do przedszkoli prowadzonych przez gminę Świnna uczęszczało 235 dzieci skupionych w 12 oddziałach. Liczbę oddziałów i uczniów w podziale na poszczególne przedszkola przedstawia tabela 6.

Tabela 6. Liczba uczniów i oddziałów w przedszkolach w roku szkolnym 2024/2025.

Lp.	Nazwa placówki	Liczba uczniów	Liczba oddziałów
1.	Samorządowe Przedszkole w Pewli Małej	50	3
2.	Samorządowe Przedszkole w Pewli Ślemieńskiej	59	3
3.	Samorządowe Przedszkole w Świnnej	65	3
4.	Samorządowe Przedszkole w Trzebini	61	3

Do placówek oświatowych w naszej gminie zostało przyjętych 11 przedszkolaków oraz 59 uczniów szkół podstawowych co przedstawia tabela 7 i 8 .

Tabela 7. Liczba wszystkich dzieci z Ukrainy przyjętych do oddziałów przedszkolnych.

Nazwa placówki	3-latków	4-latków	5-latków	6-latków	Starsze	Razem
Szkoła Podstawowa w Świnnej	0	1	1	3	0	5
Szkoła Podstawowa w Trzebini	0	0	0	0	0	0
Szkoła Podstawowa w Pewli Ślemieńskiej	0	1	2	1	0	4
Szkoła Podstawowa w Pewli Małej	0	0	0	2	0	2
Razem:	0	2	3	6	0	11

Tabela 8. Liczba wszystkich dzieci z Ukrainy przyjętych do szkoły podstawowej.

Nazwa placówki	Kl. I	Kl. II	Kl. III	Kl. IV	Kl. V	Kl. VI	Kl. VII	Kl. VIII	Razem
Szkoła Podstawowa w Świnnej	1	1	3	3	2	0	6	3	19
Szkoła Podstawowa w Trzebini	0	0	0	0	0	0	0	0	0
Szkoła Podstawowa w Pewli Ślemieńskiej	2	0	2	3	0	4	8	7	26
Szkoła Podstawowa w Pewli Małej	0	4	2	1	1	1	3	2	14
Razem:	3	5	7	7	3	5	17	12	59

Dzieci z Ukrainy w wieku przedszkolnym były przyjmowane do publicznych przedszkoli w ciągu całego roku szkolnego. Dzięki nowelizacji rozporządzenia, w roku szkolnym 2024/2025 liczba dzieci w oddziale przedszkola obejmującym dzieci w zbliżonym wieku, z uwzględnieniem ich potrzeb, zainteresowań, uzdolnień oraz rodzaju niepełnosprawności mogła być zwiększona maksymalnie o 3 dzieci będących obywatelami Ukrainy, którzy przybyli do Polski w związku z wybuchem wojny. Liczbę obywateli Ukrainy przyjętych do przedszkoli przedstawia poniższa tabela.

Tabel 9. Liczba dzieci z Ukrainy w przedszkolach, dla których organem prowadzącym jest gmina Świnna w roku szkolnym 2024/2025.

Lp.	Nazwa placówki	Liczba uczniów
1.	Samorządowe Przedszkole w Pewli Małej	2
2.	Samorządowe Przedszkole w Pewli Ślemieńskiej	4
3.	Samorządowe Przedszkole w Świnnej	5
4.	Samorządowe Przedszkole w Trzebini	0

1.9. Rekrutacja do przedszkoli i szkół.

Na podstawie art. 131 ust. 4 i 6 ustawy z dnia 14 grudnia 2016 r. Prawo oświatowe oraz Zarządzenia Wójta Gminy Świnna z dnia 26 stycznia 2025 r. w sprawie określenia terminów przeprowadzenia postępowania rekrutacyjnego i postępowania uzupełniającego, w tym terminów składania dokumentów na rok szkolny 2024/2025 do publicznych przedszkoli w publicznych szkołach podstawowych i klas pierwszych publicznych szkół podstawowych, zostało przeprowadzone postępowanie rekrutacyjne do publicznych przedszkoli prowadzonych przez Gminę. W ramach rekrutacji wszystkie dzieci zostały przyjęte do przedszkola.

1.10. Odpłatność za korzystanie z przedszkoli.

Zgodnie z uchwałą Nr V/30/24 Rady Gminy Świnna z dnia 11 lipca 2024 r. w sprawie wysokości opłaty za korzystanie z wychowania przedszkolnego uczniów objętych wychowaniem przedszkolnym do końca roku szkolnego w roku kalendarzowym, w którym kończą 6 lat w publicznych przedszkolach prowadzonych przez Gminę Świnna publiczne przedszkola

zapewniają bezpłatne nauczanie, wychowanie i opiekę w wymiarze 5 godzin dziennie. Zgodnie z powyższą uchwałą oraz przepisem art. 59 ustawy z dnia 27 października 2017 r. o finansowaniu zadań oświatowych za korzystanie z wychowania przedszkolnego w czasie przekraczającym 5 godzin rodzic uiszcza opłatę w wysokości 1,44 zł za każdą rozpoczętą godzinę faktycznego pobytu dziecka w przedszkolu.

Tabela 10. Wpływ z opłat za korzystanie z wychowania przedszkolnego w roku szkolnym 2024/2025.

Lp.	Nazwa placówki	Kwota w złotych
1.	Samorządowe Przedszkole w Pewli Małej	16 789,96
2.	Samorządowe Przedszkole w Pewli Ślemieńskiej	17 410,08
3.	Samorządowe Przedszkole w Świnnej	22 093,71
4.	Samorządowe Przedszkole w Trzebini	26 687,76

1.11. Godziny pracy przedszkoli w roku szkolnym 2024/2025.

Z przepisów prawa oświatowego wynika, że każde dziecko, niezależnie od tego, w której godzinie zostanie przyprowadzone przez rodziców do przedszkola, ma prawo do korzystania z bezpłatnej edukacji przedszkolnej w wymiarze co najmniej 5 godzin dziennie. Zgodnie z dyspozycją przepisu art. 102 ust. 1 pkt 10 ustawa z dnia 14 grudnia 2016 r. - Prawo oświatowe, czas pracy przedszkola określa się w statucie przedszkola, a jest on ustalany przez organ prowadzący na wniosek dyrektora przedszkola, w uzgodnieniu z radą przedszkola, a w przypadku braku rady przedszkola - z radą rodziców. Czas pracy przedszkoli, dla których organem prowadzącym jest gmina Świnna, przedstawia tabela 11.

Tabela 11. Godziny pracy przedszkoli, dla których organem prowadzącym jest gmina Świnna

Lp.	Nazwa placówki	Godziny pracy przedszkola
1.	Samorządowe Przedszkole w Pewli Małej	6:45–16:00
2.	Samorządowe Przedszkole w Pewli Ślemieńskiej	6:30-16:00
3.	Samorządowe Przedszkole w Świnnej	6:45–16:00
4.	Samorządowe Przedszkole w Trzebini	6:30-16:00

1.12. Świetlice szkolne

Szkoły i przedszkola są miejscem nauki, ale także wychowania i zapewnienia opieki. Dlatego dzieci i młodzież przebywająca w szkole może korzystać ze świetlicy, w której prowadzone są zajęcia oraz stworzono możliwość indywidualnego zorganizowania czasu nauki, czy oczekiwania na lekcje.

W minionym roku w szkołach podstawowych funkcjonowały 4 świetlice, z których średnio korzystało 188 uczniów.

Poniższe tabele prezentują liczbę świetlic w poszczególnych placówkach oraz liczbę dzieci korzystających ze świetlic.

Tabela 12. Świetlice szkolne w szkołach podstawowych.

Lp.	Nazwa placówki	Liczba świetlic w poszczególnych placówkach	Tygodniowa liczba godzin świetlicy	Liczba dzieci korzystających ze świetlicy	Liczba etatów
1.	SP w Świnnej	1	30	42	1,15
2.	SP w Trzebini	1	30	50	1,15
3.	SP w Pewli Ślemieńskiej	1	30	65	1,15
4.	SP w Pewli Małej	1	26	31	1
RAZEM		4	116	188	4,45

1.13. Funkcjonowanie przedszkoli w okresie wakacyjnym 2024/2025

Zgodnie z § 12 ust. 1 rozporządzenia Ministra Edukacji Narodowej z dnia 28 lutego 2019 r. w sprawie szczegółowej organizacji publicznych szkół i publicznych przedszkoli (Dz. U. 2023 poz. 2736 z późn. zm.), przedszkola funkcjonują przez cały rok szkolny, z wyjątkiem przerw ustalonych przez organ prowadzący przedszkole, na wspólny wniosek dyrektora przedszkola i rady przedszkola, powyższe oznacza, że w placówkach przedszkolnych nie organizuje się wakacji, czy ferii zimowych.

W gminie Świnna dyżur wakacyjny przedstawiał się następująco:

- od 1.07.2025 r. do 11.07.2025 r. Przedszkole w Świnnej
- od 14.07.2025 r. do 25.07.2025 r. Przedszkole w Pewli Małej
- od 28.07.2025 r. do 08.08.2025 r. Przedszkole w Trzebini
- od 11.08.2025 r. do 22.08.2025 r. Przedszkole w Pewli Ślemieńskiej

Na dyżur wakacyjny przyjmowane były dzieci już uczęszczające do przedszkoli prowadzonych przez gminę Świnna w bieżącym roku szkolnym. Przedszkola dyżurujące zapewniały dzieciom jedynie zajęcia opiekuńczo - wychowawcze z możliwością pracy w grupach mieszanych.

Tabela 13. Liczba dzieci korzystająca z przedszkoli w okresie wakacji

Lp.	Nazwa placówki	Liczba dzieci uczęszczających
1.	Samorządowe Przedszkole w Pewli Małej	36
2.	Samorządowe Przedszkole w Pewli Ślemieńskiej	25
3.	Samorządowe Przedszkole w Świnnej	53
4.	Samorządowe Przedszkole w Trzebini	19

II. WYRÓWNYWANIE SZANS EDUKACYJNYCH

2.1. Zasady i warunki kształcenia uczniów ze specjalnymi potrzebami edukacyjnymi

Uczeń ze specjalnymi potrzebami edukacyjnymi to zarówno ten, który posiada opinię lub orzeczenie o potrzebie kształcenia specjalnego, ma trudności w realizowaniu wymagań programowych ze względu na funkcjonowanie poznawczo-percepcyjne (m.in. dysleksja, dysortografia, dyskalkulia), zdrowotne, ograniczenia środowiskowe (dzieci emigrantów, z rodzin niewydolnych wychowawczo), jak również uczeń uzdolniony. Rozpoznanie specjalnych potrzeb edukacyjnych pozwala na właściwy dobór metod, środków i oddziaływań dydaktyczno-wychowawczych, prowadzący do zaspokojenia potrzeb, a tym samym do stworzenia optymalnych warunków rozwoju intelektualnego i osobowościowego. Gmina Świnna stara się poświęcać uczniom ze specjalnymi potrzebami edukacyjnymi szczególną uwagę i umiejętnie wspomagać ich rozwój z zastosowaniem różnorodnych form i metod pracy przez specjalistów. Szkoły podejmowały różnego rodzaju działania, ukierunkowane zarówno na uczniów posiadających orzeczenia o potrzebie kształcenia specjalnego, jak i tych którzy mają trudności w realizacji standardów wymagań programowych.

Należały do nich m. in.:

- ✓ dostosowywanie wymagań edukacyjnych do potrzeb uczniów,

- ✓ indywidualizacja procesu nauczania przez m.in. wydłużanie czasu pracy, nagradzanie wysiłku wkładanego w pracę, zróżnicowanie prac domowych,
- ✓ zajęcia rewalidacyjne i socjoterapeutyczne,
- ✓ zajęcia dydaktyczno-wyrównawcze,
- ✓ zajęcia terapii pedagogicznej,
- ✓ zajęcia logopedyczne,
- ✓ gimnastyka korekcyjna,
- ✓ zajęcia o charakterze terapeutycznym,
- ✓ zajęcia korekcyjno-kompensacyjne,
- ✓ włączanie w organizację imprez i uroczystości szkolnych,

Organizacja przedszkoli i szkół podstawowych uwzględnia działania na rzecz uczniów niepełnosprawnych. Proces integracji, polegający na umożliwianiu uczniom/wychowankom zdrowym i niepełnosprawnym wspólnego uczęszczania do jednej klasy/oddziału. Większość placówek przedszkolnych i niemal wszystkie placówki szkolnictwa podstawowego prowadzą opiekę i edukację dla niepełnosprawnych. Uczęszczają do tych placówek dzieci o różnym stopniu i rodzaju niepełnosprawności, np. słabo widzące, słabo słyszące, niepełnosprawni umysłowo w stopniu lekkim i umiarkowanym, z rozpoznaniem autyzmem, niepełnosprawni ruchowo, a nawet poruszające się na wózku.

Podstawą organizacji kształcenia specjalnego jest odpowiednie orzeczenie poradni psychologiczno-pedagogicznej. W roku szkolnym 2024/2025 do placówek prowadzonych przez gminę Świnna uczęszczało 107 dzieci objętych kształceniem specjalnym.

Tabela 14. Uczniowie ze specjalnymi potrzebami edukacyjnymi w roku szkolnym 2024/2025

Lp.	Nazwa placówki	Liczba dzieci
1.	Samorządowe Przedszkole w Pewli Małej	1
2.	Samorządowe Przedszkole w Pewli Ślemieńskiej	9
3.	Samorządowe Przedszkole w Świnnej	6
4.	Samorządowe Przedszkole w Trzebini	11
5.	Szkoła Podstawowa im. Jerzego Kukuczki w Pewli Małej	7
6.	Szkoła Podstawowa im. Ks. Bronisława Markiewicza w Pewli Ślemieńskiej	26
7.	Szkoła Podstawowa im. Marii Skłodowskiej-Curie w Świnnej	19
8.	Szkoła Podstawowa w Trzebinia	28

2.2.Nauczanie indywidualne.

Organizowane jest przez dyrektora szkoły na podstawie rozporządzenia Ministra Edukacji Narodowej w sprawie sposobu i trybu organizowania indywidualnego nauczania dzieci i młodzieży i dotyczy tych uczniów, którzy ze względów zdrowotnych nie mogą uczyć się z całym zespołem klasowym albo w bardzo ograniczonym wymiarze. Decyzja podejmowana jest przez dyrektora placówki po uzyskaniu orzeczenia o potrzebie indywidualnego nauczania z Poradni Psychologiczno-Pedagogicznej, wcześniej w oparciu o zalecenie lekarskie. Nauczycieli do prowadzenia takich zajęć lekcyjnych kieruje dyrektor szkoły macierzystej w wymiarze: 6 godzin tygodniowo dla ucznia klas I-III, 8 godzin dla ucznia klas IV-VI oraz 10 godzin dla ucznia klas VII-VIII. W roku szkolnym 2024/2025 tą formą nauczania objętych było 2 uczniów.

Tabela 15. Nauczanie indywidualne w szkołach podstawowych

Lp.	Nazwa placówki	Liczba uczniów objętych nauczaniem indywidualnym	Liczba uczniów objętych nauczaniem indywidualnym	Liczba uczniów objętych nauczaniem indywidualnym	Liczba uczniów objętych nauczaniem indywidualnym
		2021/2022	2022/2023	2023/2024	2024/2025
1.	Szkoła Podstawowa w Świnnej	0	0	1	1
2.	Szkoła Podstawowa w Trzebini	0	1	0	0
3.	Szkoła Podstawowa w Pewli Ślemieńskiej	1	1	0	1
4.	Szkoła Podstawowa w Pewli Małej	1	1	1	0
RAZEM		2	3	2	2

III. BAZA LOKALOWA

Stan techniczny i funkcjonalność budynków oświatowych oraz urządzeń sportowo-rekreacyjnych z roku na rok podlega modernizacji. Działania te powodują, że baza lokalowa spełnia określone standardy i normy użytkowe. Czynnikiem warunkującym stopień natężenia prac remontowych w głównej mierze są finanse gminy Świnna. W miarę możliwości finansowych w roku szkolnym 2024/2025 wykonano niezbędne remonty i modernizacje oraz dokonano zakupów.

3.1. Baza dydaktyczna

Placówki oświatowe dysponują obiektami wraz z wyposażeniem, służącymi prowadzeniu działalności edukacyjnej, wychowawczej i opiekuńczej.

W roku szkolnym 2024/2025 przedszkola w Gminie Świnna dysponowały **14** salami dydaktycznymi, natomiast szkoły podstawowe **45** salami dydaktycznymi.

Tabela 16. Baza dydaktyczna przedszkoli

Lp.	Nazwa placówki	Liczba sal dydaktycznych w poszczególnych placówkach	Powierzchnia		
			Powierzchnia użytkowa wewnątrz budynku	Nieruchomości gruntowej	w tym powierzchnia terenów zielonych
1.	Przedszkole w Świnnej	5	338,27 m ²	0	713,00 m ²
2.	Przedszkole w Trzebini	3	192,00 m ²	0	0
3.	Przedszkole w Pewli Ślemieńskiej	3	168,62 m ²	342,00 m ²	0
4.	Przedszkole w Pewli Małej	3	200,00 m ²	0	448,00 m ²
Razem		14	898,89 m²	342,00 m²	1161,00 m²

Tabela 17. Baza dydaktyczna szkół podstawowych

Lp.	Nazwa placówki	Liczba sal dydaktycznych w poszczególnych placówkach	Powierzchnia		
			Powierzchnia użytkowa wewnątrz budynku	Nieruchomości gruntowej	w tym powierzchnia terenów zielonych
1.	Szkoła Podstawowa w Świnnej	14	2967,79 m ²	5864,00 m ²	1911,00 m ²
2.	Szkoła Podstawowa w Trzebini	9	1585,23 m ²	2600,00 m ²	920,56 m ²
3.	Szkoła Podstawowa w Pewli Ślemieńskiej	11	1182,38 m ²	4120,00 m ²	0,00 m ²
4.	Szkoła Podstawowa w Pewli Małej	11	2096,00 m ²	8878,00 m ²	4105,00 m ²
Razem		45	7 831,40 m²	21 462,00 m²	6 936,56 m²

3.2. Pracownie informatyczne i multimedialne

W Gminie Świnna przedszkola i szkoły podstawowe oferują swoim uczniom 4 pracownie komputerowe. Poniższe tabele prezentują stopień wyposażenia placówki w komputery (laptopy) oraz księgozbiór i stan wyposażenia w urządzenia specjalistyczne biblioteki.

Tabela 18. Liczba komputerów w placówce oświatowej.

Nazwa placówki	Liczba pracowni komputerowych	Liczba komputerów do dyspozycji :			Razem:
		Uczniów	Nauczycieli	Administracji	
Szkoła Podstawowa w Świnnej	1	54	13	2	70
Szkoła Podstawowa w Trzebini	1	45	6	3	56
Szkoła Podstawowa w Pewli Ślemieńskiej	0	32	17	1	50
Szkoła Podstawowa w Pewli Małej	1	40	14	5	60
Razem:	4	171	50	11	236

Tabela 19. Biblioteka Szkolna

Nazwa placówki	Biblioteka multimedialna: tak/nie	Liczba woluminów
Szkoła Podstawowa w Świnnej	NIE	1 038
Szkoła Podstawowa w Trzebini	NIE	1556
Szkoła Podstawowa w Pewli Ślemieńskiej	NIE	9115
Szkoła Podstawowa w Pewli Małej	NIE	1 883
Razem:		15 040

Tabela 20. Stan wyposażenia w urządzenia specjalistyczne

Nazwa placówki	Tablica interaktywna	Monitory interaktywne	Drukarka 3D	Tablet	Ksero
Szkoła Podstawowa w Świnnej	1	12	1	1	3
Szkoła Podstawowa w Trzebini	3	5	1	1	0
Szkoła Podstawowa w Pewli Ślemieńskiej	5	13	1	17	0
Szkoła Podstawowa w Pewli Małej	4	9	1	4	2
Razem:	13	39	4	23	5

3.3. Obiekty sportowe w szkołach.

Szkoły podstawowe na terenie Gminy Świnna dysponują salami gimnastycznymi, halami sportowymi, boiskami sportowymi i placami zabaw. Oprócz tego 1 placówka posiada siłownię wewnętrzną.

Poniższe tabele przedstawiają dostępność uczniów do obiektów sportowych w poszczególnych placówkach szkolnych.

Tabela 21. Obiekty sportowe w szkołach podstawowych

Lp.	Nazwa placówki	Sala gimnastyczna*	Hala sportowa*	Boisko	Plac zabaw	Siłownia	
						wewnętrzna	zewnętrzna
1.	Szkoła Podstawowa w Świnnej	1	0	1	1	0	0
2.	Szkoła Podstawowa w Trzebini	1	0	1	1	0	0
3.	Szkoła Podstawowa w Pewli Ślemieńskiej	0	1	1	1	1	0
4.	Szkoła Podstawowa w Pewli Małej	1	0	1	1	0	0
	Razem:	3	1	4	4	1	0

* **sala gimnastyczna** - miejsce przeznaczone do uprawiania sportu, przeważnie jako pomieszczenie wchodzące w skład zabudowań szkolnych

****hala sportowa** – budynek o zwartej formie konstrukcyjnej zawiera w sobie pomieszczenie (halę), w którym umieszczone są miejsca dla widzów (widownię), powierzchnia na której odbywają się zawody sportowe (boisko).

IV. BEZPIECZEŃSTWO UCZNIÓW

W celu zwiększenia poczucia bezpieczeństwa uczniów oraz ze względu na dbałość o powierzone mienie publiczne, szkoły sukcesywnie rozbudowują systemy wizyjne monitoringu wewnętrznego i zewnętrznego. Obecny stan rzeczy w placówkach przedstawia tabela nr 22.

4.1. Bezpieczeństwo uczniów – monitoring

Tabela 22. Bezpieczeństwo uczniów – liczba kamer na terenie szkół.

Nazwa placówki :	Monitoring: /liczba kamer/		Razem
	wewnętrzny	zewnętrzny	
Szkoła Podstawowa w Świnnej	14	11	25
Szkoła Podstawowa w Trzebini	1	3	4
Szkoła Podstawowa w Pewli Ślemieńskiej	9	2	11
Szkoła Podstawowa w Pewli Małej	17	2	19
Razem	41	18	59

Do poczucia bezpieczeństwa, ale przede wszystkim w celu realizacji zadań związanych z profilaktyką zdrowotną w znacznym stopniu przyczyniają się pielęgniarki szkolne. Bardzo ważnym zadaniem gminy jest wypełnianie funkcji opiekuńczej w stosunku do uczniów, głównie poprzez działalność świetlic szkolnych, które funkcjonują we wszystkich placówkach szkolnych. Czas pracy tych świetlic pozwala na zapewnienie uczniom niezbędnej opieki przed zajęciami lekcyjnymi, a także po ich zakończeniu.

4. 2. Opieka medyczna

Tabela 23. Opieka medyczna w szkołach

Nazwa placówki :	Pielęgniarka szkolna
Szkoła Podstawowa w Świnnej	TAK
Szkoła Podstawowa w Trzebini	TAK
Szkoła Podstawowa w Pewli Ślemieńskiej	TAK
Szkoła Podstawowa w Pewli Małej	TAK

V. KADRA NAUCZYCIELSKA I PRACOWNICY OBSŁUGI

5.1. Dane dotyczące zatrudnionych nauczycieli.

W rozwoju szkolnictwa zasadniczą rolę odgrywają umiejętności zawodowe nauczycieli, ich wiedza o życiu, zrozumienie współczesnych problemów świata oraz chęć samodoskonalenia. Dobór kadry pedagogicznej to przede wszystkim rola dyrektorów placówek. Stan zatrudnienia w danym roku szkolnym wynika z zatwierdzonej przez organ prowadzący organizacji roku, a ta ściśle związana jest z liczbą oddziałów na każdym poziomie nauczania, liczbą godzin wynikającą z podziału na grupy (dotyczy zajęć z wychowania fizycznego, języków obcych, informatyki) zależną od liczebności oddziałów klasowych oraz określoną w rozporządzeniu /ramowe plany nauczania/ przez Ministra Edukacji Narodowej liczbą godzin dla poszczególnych przedmiotów i poziomów nauczania.

Dla nauczyciela, niezależnie od sposobu nawiązania z nim stosunku pracy, pracodawcą jest szkoła lub zespół szkół, a jej dyrektor jest kierownikiem dla zatrudnionych w szkole nauczycieli i pracowników niebędących nauczycielami. Obowiązujące przepisy nie dają organom jednostek samorządu terytorialnego prawa do przejmowania kompetencji pracodawcy i decydowania w sprawach związanych z zatrudnianiem pracowników w prowadzonych szkołach i placówkach oświatowych. Nauczycielem może zostać jedynie osoba, która posiada odpowiednie wykształcenie i spełnia warunki określone w przepisach prawa. Zatrudnienie w przedszkolach i szkołach podstawowych przedstawiono w poniższych tabelkach.

Tabela 24. Liczba etatów pedagogicznych, kierowniczych i administracyjnych w przedszkolach

Lp.	Nazwa placówki	Liczba etatów pedagogicznych	Kadra kierownicza		Administracja i obsługa
			Wicedyrektorzy	Inne stanowiska	
1.	Przedszkole w Świnnej	5,00	0	0	2
2.	Przedszkole w Trzebini	4,77	0	0	2
3.	Przedszkole w Pewli Ślemieńskiej	5,00	0	0	2
4.	Przedszkole w Pewli Małej	4,58	0	0	2
	RAZEM	19,35	0	0	8

Tabela 25. Liczba etatów pedagogicznych, kierowniczych i administracyjnych w szkołach

Lp.	Nazwa placówki	Liczba etatów pedagogicznych	Kadra kierownicza		Administracja i obsługa
			Wicedyrektorzy	Dyrektorzy	
1.	Szkoła Podstawowa w Świnnej	20,62	1	1	11,5
2.	Szkoła Podstawowa w Trzebini	17,32	1	1	11
3.	Szkoła Podstawowa w Pewli Ślemieńskiej	22,51	1	1	13
4.	Szkoła Podstawowa w Pewli Małej	23,08	1	1	9
	RAZEM	83,53	4	4	44,5

Tabela 26. Kadra nauczycielska w przedszkolach według stopnia awansu zawodowego

Lp.	Nazwa placówki	Nauczyciele według stopnia awansu zawodowego (stan na 27.06.2025 r.)			
		Początkujący	Kontraktowi	Mianowani	Dyplomowani
1.	Przedszkole w Świnnej	0	0	0	5,00
2.	Przedszkole w Trzebini	0	0	1,48	3,29
3.	Przedszkole w Pewli Ślemieńskiej	0	0	1	4,00
4.	Przedszkole w Pewli Małej	1	0	1	6
	RAZEM	1	0	3,48	18,29

Tabela 27. Kadra nauczycielska w szkołach podstawowych według stopnia awansu zawodowego

Lp.	Nazwa placówki	Nauczyciele według stopnia awansu zawodowego (stan na 27.06.2025 r.)			
		Początkujący	Kontraktowi	Mianowani	Dyplomowani
1.	Szkoła Podstawowa w Świnnej	1	0	2	25
2.	Szkoła Podstawowa w Trzebini	1	0	1,74	14,58
3.	Szkoła Podstawowa w Pewli Ślemieńskiej	4	0	7	15

4.	Szkoła Podstawowa w Pewli Małej	2	1	4	17
	RAZEM	8	1	14,74	71,58

5.2. Dane dotyczące zatrudnionych pracowników administracji i obsługi.

Zgodnie z art. 5d ustawy z dnia 7 września 1991 r. o systemie oświaty (t. j. Dz. U. z 2024 r. poz. 750 z późn. zm.) status prawny pracowników niebędących nauczycielami zatrudnionych w szkołach i placówkach prowadzonych przez jednostki samorządu terytorialnego określają przepisy ustawy z dnia 21 listopada 2008 r. o pracownikach samorządowych (t. j. Dz. U. z 2022 r. poz. 530). Pracownicy administracji i obsługi są zatrudnieni na stanowiskach pracowników samorządowych na podstawie umowy o pracę. Do pracowników administracji nie mają zastosowania przepisy Karty Nauczyciela, w tym dotyczące wynagrodzeń.

Tabela 28. Liczba etatów pracowników administracji i obsługi w poszczególnych jednostkach.

Nazwa placówki	Zatrudnienie w etatach
Zespół Szkolno-Przedszkolny w Pewli Małej	11
Zespół Szkolno-Przedszkolny w Pewli Ślemieńskiej	13
Zespół Szkolno-Przedszkolny w Świnnej	9,5
Zespół Szkolno Przedszkolny w Trzebini	11

5.3 Awans zawodowy nauczycieli.

Zgodnie z przepisami ustawy Karta nauczyciela, warunkiem nadania nauczycielowi kontraktowemu kolejnego stopnia awansu zawodowego - nauczyciela mianowanego, jest:

- 1) spełnienie wymagań kwalifikacyjnych określonych w ustawie;
- 2) odbycie wymaganego stażu;
- 3) posiadanie co najmniej dobrej oceny pracy;
- 4) uzyskanie pozytywnej opinii opiekuna stażu;
- 5) zdanie egzaminu przed komisją egzaminacyjną.

Komisję egzaminacyjną na stopień nauczyciela mianowanego powołuje organ prowadzący (wójt). Organ powołujący zapewnia w jej składzie udział co najmniej 2 ekspertów posiadających

kwalifikacje do zajmowania stanowiska nauczyciela. Ponadto w komisji zasiada pracownik urzędu (jako przewodniczący komisji), przedstawiciel organu nadzoru pedagogicznego oraz dyrektor szkoły. Na wniosek nauczyciela do komisji może zostać powołany przedstawiciel związku zawodowego.

Komisja egzaminacyjna zapoznaje się z oceną dorobku zawodowego i sprawozdaniem z realizacji planu rozwoju zawodowego oraz przeprowadza egzamin, podczas którego nauczyciel:

- 1) prezentuje dorobek zawodowy;
- 2) prezentuje swoją wiedzę i umiejętności, w szczególności przez:
 - a) zaproponowanie rozwiązania wskazanego przez komisję problemu związanego z wykonywaną pracą, z uwzględnieniem praktyki szkolnej, aktualnej wiedzy i przepisów prawa;
 - b) wykonanie zadania z użyciem narzędzi multimedialnych;
- 3) odpowiada na pytania członków komisji dotyczące wymagań niezbędnych do uzyskania stopnia nauczyciela kontraktowego albo stopnia nauczyciela mianowanego.

W roku szkolnym 2024/2025 do egzaminu przystąpił jeden nauczycieli pracujących na terenie gminy Świnna, który zdał egzamin:

- 1) nauczyciel Zespołu Szkolno-Przedszkolnego w Pewli Małej

VI. EGZAMIN ÓSMOKLASISTY

Celem egzaminu jest obiektywne zbadanie poziomu wiedzy i umiejętności uczniów na zakończenie etapu kształcenia szkoły podstawowej. Należy podkreślić, że egzaminy zewnętrzne dają informacje mierzalne, ale same wyniki niepełnie przedstawiają pracę szkoły. Wyników uzyskanych przez daną szkołę nie należy więc traktować jako surowego wskaźnika, znaczący wpływ na poziom edukacyjny ucznia mają bowiem następujące czynniki:

- **czynniki środowiskowe**, czyli status społeczno-ekonomiczny ucznia, poziom aspiracji edukacyjnych, warunki bytowe, bezrobocie rodziców, wielkość rodzin patologicznych;
- **czynniki indywidualne**, tkwiące w samym uczniu, jego zaangażowanie w uczenie, indywidualne podejście do nauki, specyficzne uzdolnienia uczniów w obszarach badanych umiejętności, trudności w uczeniu się, niesystematyczne przygotowywanie się do zajęć, niska frekwencja, a także niskie możliwości intelektualne;

- **czynniki edukacyjne**, czyli planowanie działań edukacyjnych w placówkach, dobór programów nauczania i podręczników, wprowadzanie najnowszych technologii;
- **nauczyciel** – jego zaangażowanie, wrażliwość na potrzeby ucznia, poziom wiedzy i umiejętności, otwarcie na własny rozwój.

Wyniki egzaminów zewnętrznych są i muszą być wykorzystywane w ocenie jakości pracy szkoły, ale należy pamiętać o tym, że cały proces edukacyjny musi być ukierunkowany na systematyczny rozwój ucznia i nie może być ograniczony i podporządkowany jedynie egzaminowi. Należy jednak zaznaczyć, iż wyniki egzaminów zewnętrznych dają wskazówki na jakich obszarach działań edukacyjnych należy skupić uwagę, dokonywać określonych korekt i modyfikacji. Główną funkcję zewnętrznego oceniania jest diagnozowanie osiągnięć ucznia po zakończeniu każdego etapu edukacyjnego oraz wskazanie dalszych kierunków pracy szkoły. Ósmoklasista przystępuje do egzaminu z jednego z następujących języków obcych nowożytnych: angielskiego, francuskiego, hiszpańskiego, niemieckiego, rosyjskiego, ukraińskiego lub włoskiego. W gminie Świnna uczniowie zdawali egzamin z języka angielskiego i niemieckiego. Egzamin ósmoklasisty odbył się w dniach 13-15 maja 2025 roku.

Egzamin ósmoklasisty był przeprowadzany przez trzy kolejne dni:

- 1) pierwszego dnia – egzamin z języka polskiego, który trwał **150** minut;
- 2) drugiego dnia – egzamin z matematyki, który trwał **125** minut;
- 3) trzeciego dnia – egzamin z języka obcego nowożytnego, który trwał **110** minut.

Poniżej zamieszczone tabele obrazujące wyniki uzyskane przez uczniów poszczególnych szkół Gminy Świnna w zestawieniu z wynikami na poziomie sąsiadujących gmin, powiatu, województwa i kraju.

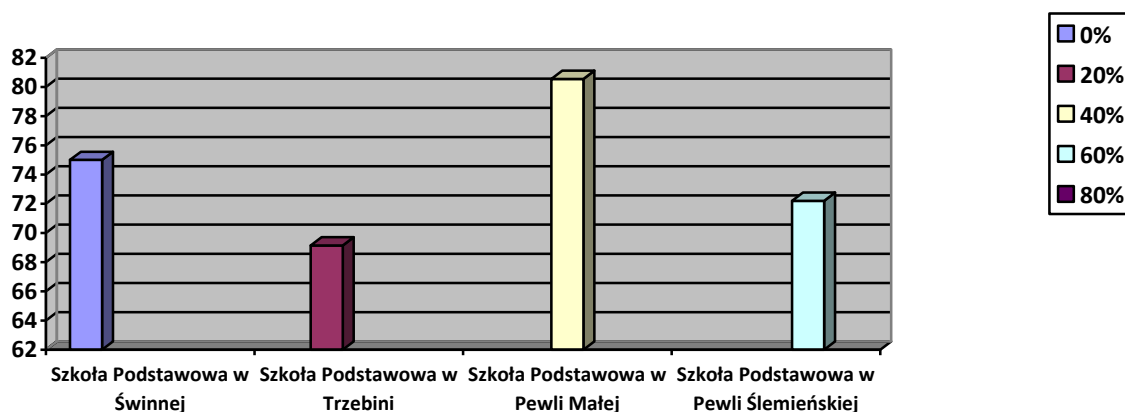
6.1. Wyniki egzaminów w poszczególnych szkołach.

Tabela 29. Wyniki egzaminów z języka polskiego.

Nazwa placówki	Liczba zdających	Średnie wyniki egzaminów w % w:				
		szkole	gminie	powiecie	województwie	kraju
Szkoła Podstawowa w Świnnej	18	75,00	72,78	63,74	64,00	64,00
Szkoła Podstawowa w Trzebini	13	69,15	60,03	63,74	63,48	64,00
Szkoła Podstawowa w Pewli Małej	16	80,54	72,78	63,74	64,50	64,00

Szkoła Podstawowa w Pewli Ślemieńskiej	16	72,19	72,78	63,74	67,90	64,00
--	----	-------	-------	-------	-------	-------

Wykres 2. Wyniki egzaminów z języka polskiego.



Egzamin ósmoklasisty z języka polskiego rozpoczął się w dniu 13 maja 2025 r. o godz. 9:00 i trwał 150 minut.

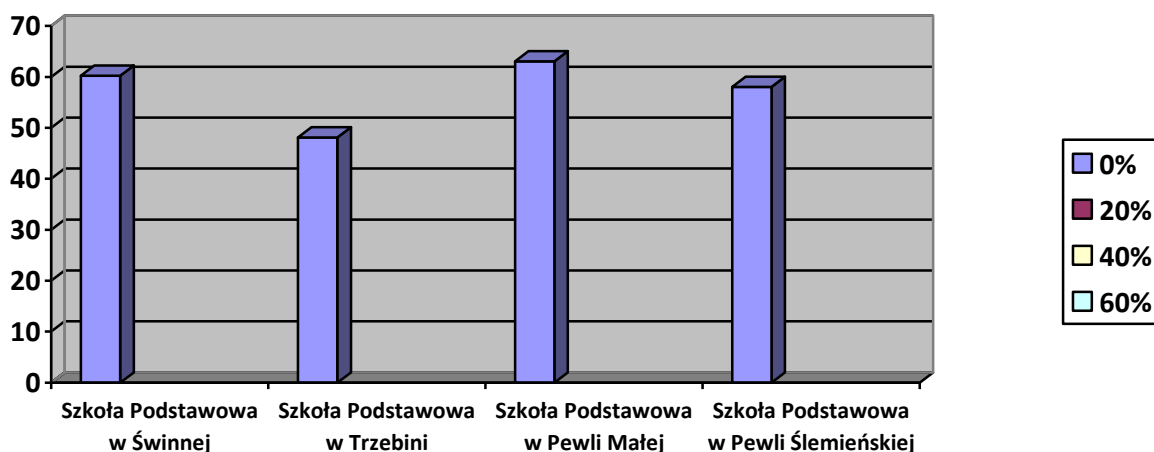
Egzamin z języka polskiego dla ósmoklasistów w 2025 roku składał się z arkusza z zadaniami zamkniętymi i otwartymi, które bazowały na dwóch tekstach (literackim i nieliterackim) oraz sprawdzały znajomość lektur. W drugiej części arkusza uczeń pisał wypracowanie, wybierając jeden z dwóch tematów: opowiadanie twórcze lub rozprawkę/przemówienie.

Do egzaminu przystąpiło 63 uczniów. Z przedstawionych powyżej danych wynika, że najlepiej z egzaminem poradzili sobie uczniowie Szkoły Podstawowej w Pewli Małej.

Tabela 30. Wyniki egzaminów z matematyki.

Nazwa placówki	Liczba zdających	Średnie wyniki egzaminów w % w:				
		szkole	Gminie	powiecie	województwie	kraju
Szkoła Podstawowa w Świnnej	21	60,22	52,27	47,49	49,00	50,00
Szkoła Podstawowa w Trzebini	13	48,15	49,71	47,49	49,00	50,00
Szkoła Podstawowa w Pewli Małej	13	63,08	50,27	47,49	48,73	50,00
Szkoła Podstawowa w Pewli Ślemieńskiej	16	58,06	50,27	47,49	48,73	50,00

Wykres 3. Wyniki egzaminów z matematyki



Egzamin ósmoklasisty z matematyki rozpoczął się w dniu 14 maja 2025 r. o godz. 9:00 i trwał 125 minut.

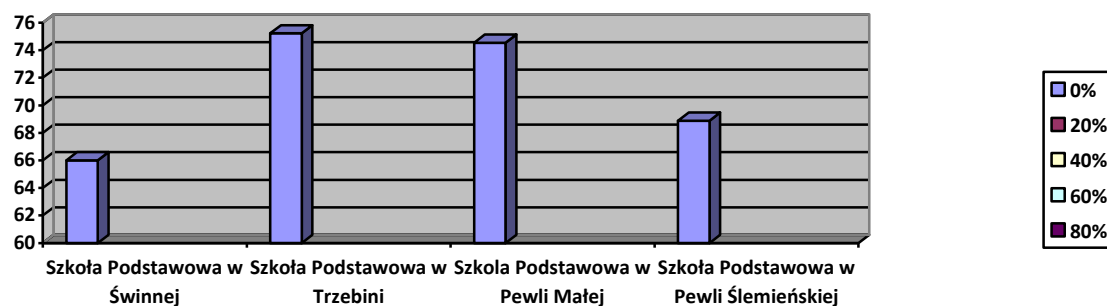
Egzamin ósmoklasisty z matematyki obejmował arkusz z zadaniami, podzielony na zadania zamknięte i otwarte, z których te ostatnie wymagały prezentacji toku rozumowania. W arkuszu znalazły się m.in. zadania wielokrotnego wyboru, typu prawda-fałsz, na dobieranie oraz zadania wymagające własnego, nieszablonowego podejścia.

Do egzaminu przystąpiło 63 uczniów. Z przedstawionych powyżej danych wynika, że najlepiej z egzaminem poradzili sobie uczniowie Szkoły Podstawowej w Pewli Małej.

Tabela 31. Wyniki egzaminów z języka angielskiego.

Nazwa placówki	Liczba zdających	Średnie wyniki egzaminów w % w:				
		szkole	gminie	powiecie	województwie	kraju
Szkoła Podstawowa w Świnnej	21	66,00	65,33	66,43	70,00	70,00
Szkoła Podstawowa w Trzebini	13	75,23	71,79	66,43	70,50	70,00
Szkoła Podstawowa w Pewli Małej	13	74,54	65,33	66,43	70,47	70,00
Szkoła Podstawowa w Pewli Ślemieńskiej	16	68,88	65,33	66,43	70,47	70

Wykres 4. Wyniki egzaminów z języka angielskiego.



Egzamin ósmoklasisty z języka angielskiego rozpoczął się w dniu 15 maja 2025 r. o godz. 9:00 i trwał 110 minut.

Egzamin z języka angielskiego na egzaminie ósmoklasisty składał się z zadań otwartych i zamkniętych, obejmujących rozumienie ze słuchu, znajomość funkcji językowych, rozumienie tekstów pisanych, znajomość środków językowych oraz wypowiedź pisemną.

Do egzaminu przystąpiło 63 uczniów. Z przedstawionych powyżej danych wynika, że najlepiej z egzaminem poradzili sobie uczniowie Szkoły Podstawowej w Trzebini.

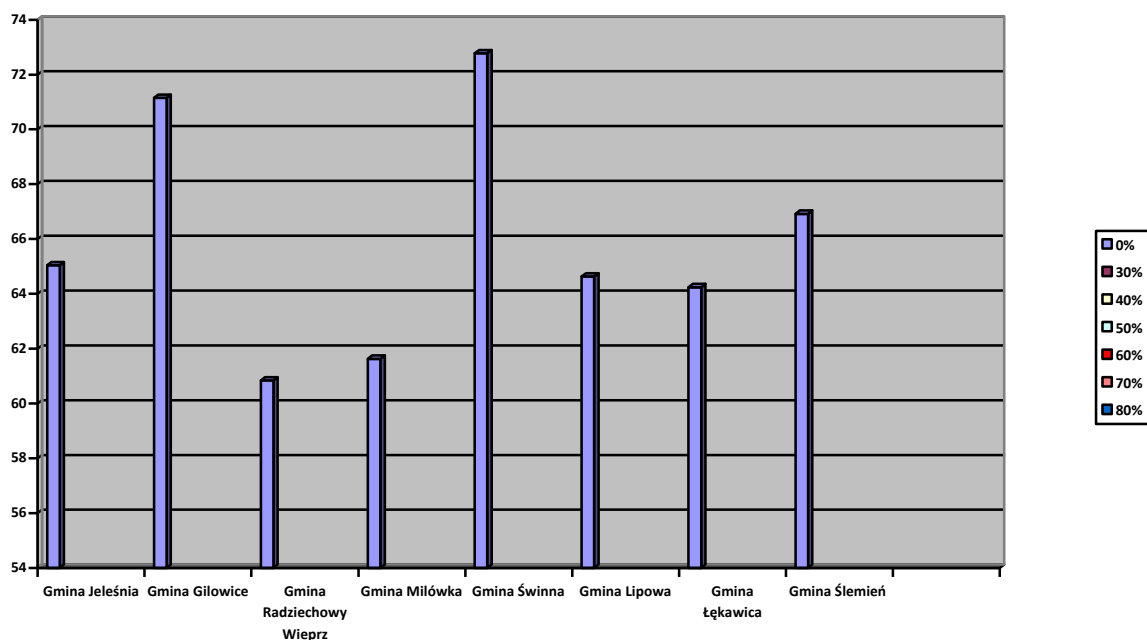
6.2. Porównanie wyników egzaminów z innymi gminami z terenu powiatu żywieckiego

Tabela 32. Wyniki egzaminu ósmoklasisty z języka polskiego w gminach z terenu powiatu żywieckiego w roku 2025.

Nazwa obszaru	Liczba zdających	Średni wynik w %
Gmina Jeleśnia	114	65,04
Gmina Gilowice	68	71,15
Gmina Radziechowy-Wieprz	118	60,84
Gmina Świnna	63	72,78
Gmina Milówka	97	61,63
Gmina Lipowa	108	64,63
Gmina Łękawica	54	64,24
Gmina Ślemień	39	66,92

Okręgowa Komisja Egzaminacyjna w zestawieniach zbiorczych ukazuje wyniki z egzaminów w rozbiciu na miejsce zamieszkania (gmina, miasto).

Wykres 5. Wyniki egzaminu ósmoklasisty z języka polskiego z wybranych gmin z terenu powiatu żywieckiego w roku 2025.

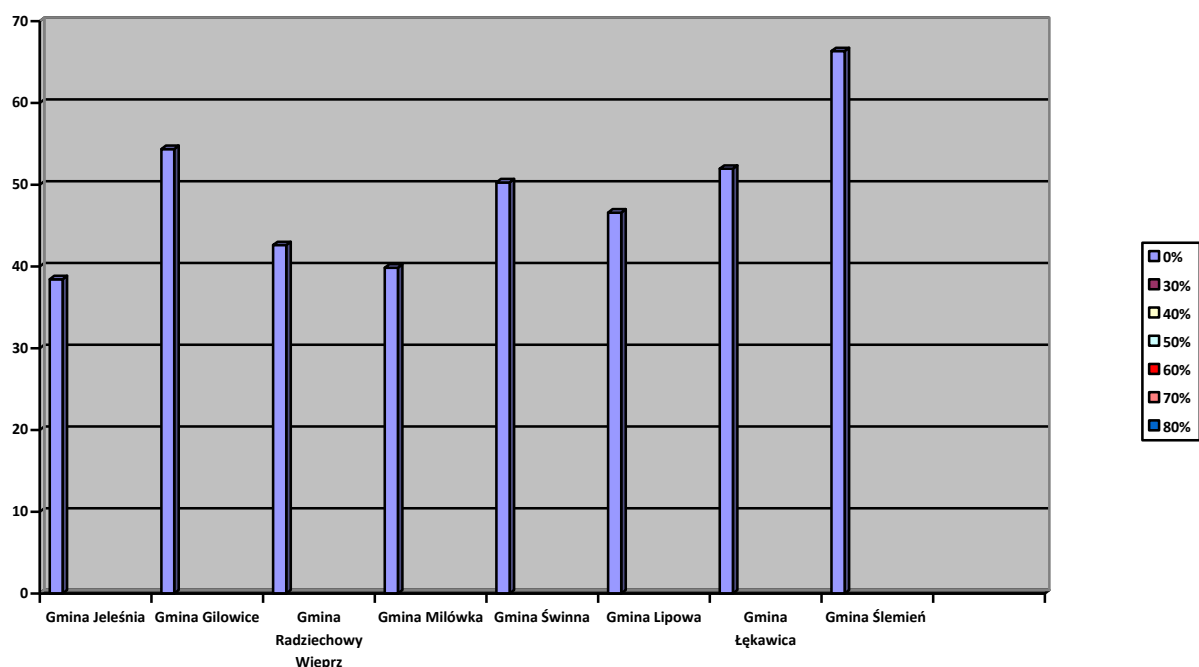


Dokonując analizy zbiorczych wyników egzaminu ósmoklasisty z języka polskiego z powyższych gmin należy stwierdzić, że najlepszy wynik osiągnęli uczniowie z Gminy Świnna.

Tabela 33. Wyniki egzaminu ósmoklasisty z matematyki w gminach z terenu powiatu żywieckiego w roku 2025.

Nazwa obszaru	Liczba zdających	Średni wynik w %
Gmina Jeleśnia	114	38,44
Gmina Gilowice	68	54,35
Gmina Radziechowy-Wieprz	118	42,61
Gmina Milówka	97	39,85
Gmina Świnna	86	50,27
Gmina Lipowa	108	46,59
Gmina Łękawica	54	51,94
Gmina Ślemień	39	66,33

Wykres 6. Wyniki egzaminu ósmoklasisty z matematyki w wybranych gmin z terenu powiatu żywieckiego w roku 2025.

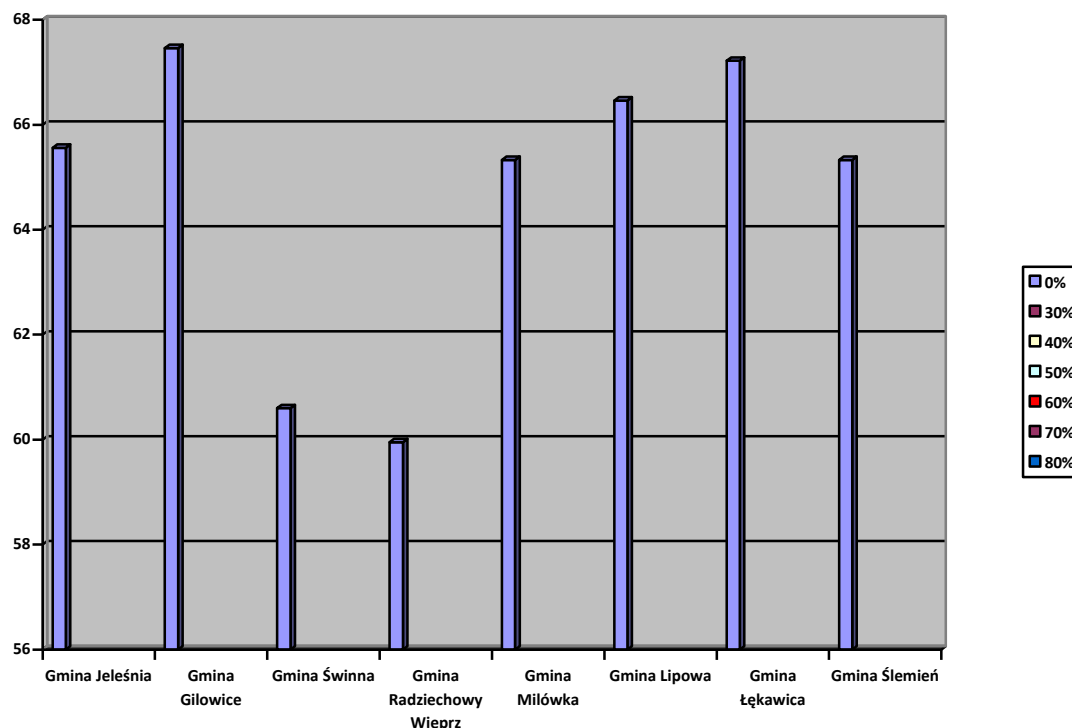


Analizując zbiorcze wyniki egzaminu ósmoklasisty z matematyki z powyższych gmin należy stwierdzić, że najlepszy wynik osiągnęli uczniowie z terenu gminy Ślemień. Uczniowie ze szkół z terenu gminy Świnna zajęli czwarte miejsce.

Tabela 34. Wyniki egzaminu ósmoklasisty z języka angielskiego z wybranych gmin z terenu powiatu żywieckiego w roku 2025.

Nazwa obszaru	Liczba zdających	Średni wynik w %
Gmina Jeleśnia	114	65,56
Gmina Gilowice	68	67,46
Gmina Radziechowy-Wieprz	118	59,95
Gmina Świnna	96	60,60
Gmina Milówka	84	65,33
Gmina Lipowa	108	66,46
Gmina Łękawica	54	67,22
Gmina Ślemień	39	65,33

Wykres 7. Wyniki egzaminu ósmoklasisty z języka angielskiego w gminach z terenu powiatu żywieckiego w roku 2025.



Uczniowie klas 8 szkół z terenu gminy Świnna uzyskali 6 miejsce wśród wybranych gmin z terenu powiatu żywieckiego. Najlepszy wynik z języka angielskiego osiągnęli uczniowie z terenu gminy Gilowice.

6.3. Podsumowanie wyników egzaminu ósmoklasisty

Wyniki egzaminów ósmoklasisty to ważne wydarzenie dla uczniów, rodziców i nauczycieli. Po zakończeniu nauki w szkole podstawowej, uczniowie przystępują do egzaminu, który ma ocenić ich wiedzę i umiejętności przed rozpoczęciem edukacji w szkołach średnich. Wyniki tych egzaminów są poziomem, na którym znajduje się uczeń oraz jego przygotowania do kontynuowania nauki. Są one także wskaźnikiem jakości kształcenia oferowanego przez szkoły podstawowe z terenu naszej Gminy. Wyniki egzaminów ósmoklasisty mają również istotne znaczenie w procesie rekrutacji do szkół średnich. Otrzymane wyniki pozwalają na określenie miejsca ucznia w rankingu kandydatów oraz mogą wpłynąć na możliwość przyjęcia do wybranej szkoły i klasy.

Niewątpliwie, wprowadzony system egzaminów ósmoklasisty dostarcza informacji o osiągnięciach szkolnych. Dane te mogą i powinny być wykorzystywane do oceny efektywności nauczania, jednak by ocena efektywności nauczania danej szkoły była obiektywna i ukazywała faktyczny wkład pracy nauczycieli, należy wziąć pod uwagę fakt, że na osiągnięcia szkoły wpływ ma wiele czynników, takich jak:

- 1) indywidualne zdolności ucznia;
- 2) wpływ grupy rówieśniczej;
- 3) kwalifikacje i zaangażowanie nauczycieli;
- 4) stan zdrowia ucznia;
- 5) niepełnosprawność intelektualna ucznia, czy stosowanie specjalnej organizacji nauki i metod pracy dla dzieci i młodzieży objętych kształceniem specjalnym;

VII. SYSTEM DOSKONALENIA ZAWODOWEGO NAUCZYCIELI

Z dniem 1 września 2019 r. weszło w życie Rozporządzenie Ministra Edukacji Narodowej z dnia 23 sierpnia 2019 r. w sprawie dofinansowania doskonalenia zawodowego nauczycieli, szczegółowych celów szkolenia branżowego oraz trybu i warunków kierowania nauczycieli na szkolenia branżowe, zgodnie z którym dyrektorzy określają na rok szkolny potrzeby w zakresie doskonalenia zawodowego nauczycieli, a następnie składają do organu prowadzącego wnioski o dofinansowanie doskonalenia zawodowego nauczycieli w następnym roku kalendarzowym.

Głównym celem doskonalenia zawodowego nauczycieli jest wzrost efektywności pracy szkoły poprzez systematyczny, profesjonalny i efektywny rozwój kadry pedagogicznej. Doskonalenie w szkołach jest podejmowane zgodnie z ich potrzebami. Konkretnie potrzeby i sposoby, w jakich mogą być one zaspokajane, będą się zmieniać w zależności od wprowadzanych zmian, predyspozycji osobistych i zawodowych nauczycieli oraz specyfiki szkoły. Realizując zadanie wynikające z art. 70 a ust. 1 ustawy z dnia 26 stycznia 1982 r. Karta Nauczyciela, organ prowadzący przeznaczył środki na realizację w/w zadania.

Tabela 35. Środki przeznaczone do doskonalenia zawodowego nauczycieli w Zespole Szkolno-Przedszkolnym w Pewli Małej

<i>Zespół Szkolno-Przedszkolny w Pewli Małej</i>	
<i>Nazwa szkolenia/warsztatów</i>	<i>Kwota dofinansowania</i>
Kurs pierwszej pomocy	129,00
Doradztwo zawodowe w szkole	450,00
Organizacja doradztwa zawodowego w szkole podstawowej	350,000
Szkolenie – „Dwujęzyczny Przedszkolak” dla dzieci i nauczycieli	600,00
Szkolenie BHP	450,00
Kurs doskonalenia zawodowego e-świadectwa Librus	350,00
Szkolenie – Zmiany w finansowaniu oświaty oraz prawidłowe wprowadzenie i potwierdzanie danych w SIO	399,00
Szkolenie – Zmiany w prawie oświatowym	88,90

Tabela 36. Środki przeznaczone do doskonalenia zawodowego nauczycieli w Zespole Szkolno-Przedszkolnym w Pewli Ślemieńskiej

<i>Zespół Szkolno-Przedszkolny w Pewli Ślemieńskiej</i>	
<i>Nazwa szkolenia/warsztatów</i>	<i>Kwota dofinansowania</i>
Kurs doskonalenia zawodowego	350,00
Szkolenie – „Dwujęzyczny Przedszkolak” dla dzieci i nauczycieli	600,00
Szkolenie z zakresu pierwszej pomocy	2 800,00
Kurs doskonalenia zawodowego	350,00

Tabela 37. Środki przeznaczone do doskonalenia zawodowego nauczycieli w Zespole Szkolno-Przedszkolnym w Świnnej

<i>Zespół Szkolno-Przedszkolny w Świnnej</i>	
<i>Nazwa szkolenia/warsztatów</i>	<i>Kwota dofinansowania</i>
Doradztwo zawodowe w szkole	450,00
Szkolenie i Arkusz	600,00
Szkolenie – „Dwujęzyczny Przedszkolak” dla dzieci i nauczycieli	1 299,00
Szkolenie Rady Pedagogicznej z zakresu edukacji zdrowotnej i zaburzeń u dzieci	599,00
Kurs doskonalenia zawodowego e-świadectwa Librus	350,00
Szkolenie – Zmiany w finansowaniu oświaty oraz prawidłowe wprowadzenie i potwierdzanie danych w SIO	399,00
Szkolenie – Aktywni w bezpieczeństwie – przeciwdziałania przemocy i cyberprzemocy w placówkach oświatowych	950,00

Tabela 38. Środki przeznaczone do doskonalenia zawodowego nauczycieli w Zespole Szkolno-Przedszkolnym w Trzebini

<i>Zespół Szkolno-Przedszkolny w Trzebini</i>	
<i>Nazwa szkolenia/warsztatów</i>	<i>Kwota dofinansowania</i>
Kurs doskonalenia zawodowego	150,00
Szkolenie – „Dwujęzyczny Przedszkolak” dla dzieci i nauczycieli	600,00
Kurs doskonalenia zawodowego	350,00
Szkolenie – Sztuczna inteligencja	1 200,00
Szkolenie – Edukacja zdrowotna	39,99

7.1. Szkolenia zewnętrzne nauczycieli (zrealizowane indywidualnie)

Poszerzanie wiedzy i umiejętności zawodowych nauczycieli w roku szkolnym 2024/2025 odbywało się poprzez udział w szkoleniach, konferencjach, warsztatach i webinarach realizowanych przez: Regionalny Ośrodek Doskonalenia Nauczycieli „WOM” w Bielsku – Białej, Regionalny Ośrodek Metodyczno – Edukacyjny „Metis” w Katowicach, Regionalny Ośrodek Doskonalenia Nauczycieli „WOM” w Częstochowie, Regionalny Ośrodek Doskonalenia Nauczycieli „WOM” w Katowicach oraz platformy szkoleniowe różnorodnych

wydawnictw oświatowych, m. in. wydawnictwa Nowa Era. Tematyka zrealizowanych przez nauczycieli szkoleń obejmowała następujące zagadnienia:

- ✓ Awans zawodowy nauczycieli i ocena pracy w świetle nowelizacji KN
- ✓ Jak nauczać nowe pokolenia?
- ✓ Wyzwania codziennej pracy- jak wykorzystujemy technologie na co dzień
- ✓ Zmiany w podstawie programowej dla szkoły podstawowej.
- ✓ Szkolenia przedmiotowe z geografii,
- ✓ Organizacja doradztwa zawodowego w szkole,
- ✓ Szkolenie koordynatorów programu „ Pierwszy krok w kosmos”
- ✓ Szkolenie „ Nastolatek za burtą” ,
- ✓ Szkolenie „ Dobrostan szkolny”,
- ✓ Szkolenie „ Uczeń ze specjalnymi potrzebami w edukacji szkolnej”,
- ✓ Organizacja roku szkolnego 2024/2025,
- ✓ Jak nauczać nowe pokolenia?,
- ✓ Wyzwania codziennej pracy- jak wykorzystujemy technologie na co dzień,
- ✓ Organizacja doradztwa zawodowego w szkole,
- ✓ Szkolenie koordynatorów programu „ Pierwszy krok w kosmos”,
- ✓ Szkolenie „ Uczeń ze specjalnymi potrzebami w edukacji szkolnej”,
- ✓ Szkolenie „Wychowawca na medal” ,
- ✓ Szkolenie „Patenty na rozgadana klasę”,
- ✓ Szkolenie „Sztuczna inteligencja na lekcjach”,
- ✓ Szkolenie „Edukacja zdrowotna i zaburzenia młodzieży”,
- ✓ Szkolenie „TIK - w pracy nauczyciela” ,
- ✓ Szkolenie „Nieneurotypowi w szkole” ,
- ✓ Szkolenie „Planowanie procesu dydaktycznego oraz techniki pracy z uczniami z Ukrainy” ,
- ✓ Szkolenie „Zaburzenia koncentracji uwagi u uczniów”,
- ✓ Szkolenie „Muzyczne gry i zabawy” ,
- ✓ Szkolenie „AI- Sztuczna inteligencja w pracy nauczyciela”,
- ✓ Szkolenie „Rola szkolnych specjalistów w zapobieganiu zachowaniom samobójczym”,
- ✓ Szkolenie „Historia Żydów Polskich”,

- ✓ Szkolenie „Lekcja edukacji wczesnoszkolnej z wykorzystaniem platformy Neon”
Szkolenie „Młode Głowy” ,
- ✓ Szkolenie „Nastolatki za burtą”,
- ✓ Szkolenie „Praca z uczniem na lekcjach języka angielskiego”,
- ✓ Szkolenie „Organizacja wolontariatu w szkole” ,
- ✓ Szkolenie „Zmiany w podstawie programowej dla szkoły podstawowej w zakresie chemii” ,
- ✓ Szkolenie „Matematyka w szkole podstawowej. Nowy rok, nowe zmiany”,

UKOŃCZONE STUDIA PODYPLOMOWE

- ✓ Nauczanie plastyki i techniki,
- ✓ Socjoterapia,
- ✓ Integracja sensoryczna i terapia ręki,
- ✓ WWRD,

ROZPOCZĘTE STUDIA PODYPLOMOWE

- ✓ Psychologia dzieci i młodzieży

VIII REALIZACJA ZADAŃ OŚWIATOWYCH NA TERENIE GMINY

8.1. Dowóz uczniów do szkół w roku szkolnym 2024/2025.

W roku szkolnym 2024/2025 zapewniono dowóz do szkół i przedszkoli zlokalizowanych poza granicami Gminy Świnna. W sumie dowozem objętych zostało **20** dzieci.

Zgodnie z art. 39 ust. 4 pkt 1-2, art. 39 ust. 6 oraz art. 39 a ustawy z dnia 14 grudnia 2016 prawo oświatowe (Dz. U. z 2024 poz. 737) obowiązkiem gminy jest zapewnienie:

- 1) uczniom niepełnosprawnym, którym kształcenie i wychowanie odbywa się na podstawie art. 127, bezpłatnego transportu i opieki w czasie przewozu do najbliższej szkoły podstawowej, a uczniom z niepełnosprawnością ruchową, w tym z afazją, z niepełnosprawnością intelektualną w stopniu umiarkowanym lub znacznym

- także do najbliższej szkoły ponadpodstawowej, do końca roku szkolnego w roku kalendarzowym, w którym uczeń kończy 21. rok życia,
- 2) dzieciom i młodzieży, o których mowa w art. 36 ust. 17,a także dzieciom i młodzieży z niepełnosprawnościami sprzężonymi, z których jedna z niepełnosprawności jest niepełnosprawność intelektualna, bezpłatnego transportu i opieki w czasie przewozu do ośrodka rewalidacyjno–wychowawczego, do końca roku szkolnego w roku kalendarzowym, w którym kończą:
- a) 24. rok życia – w przypadku uczniów z niepełnosprawnościami sprzężonymi, z których jedną z niepełnosprawności jest niepełnosprawność intelektualna
- b) 25r. rok życia – w przypadku uczniów zajęć rewalidacyjno–wychowawczych,
- 3) niepełnosprawnym dzieciom pięcioletnim i sześcioletnim oraz dzieciom objętym wychowaniem przedszkolnym na podstawie art. 31 ust. 2 bezpłatnego transportu i opieki w czasie przewozu do najbliższego przedszkola, oddziału przedszkolnego w szkole podstawowej, innej formy wychowania przedszkolnego lub ośrodka rewalidacyjno–wychowawczego.,
- 4) zwrotu kosztów przejazdu ucznia, o którym mowa w pkt. 1-3, oraz jego opiekuna do szkoły lub ośrodka, na zasadach określonych w umowie zawartej między wójtem a rodzicami, jeżeli dowożenie i opiekę zapewniają rodzice.

8.2. Pomoc socjalna dla uczniów.

Wśród form pomocy socjalnej kierowanej do dzieci w wieku przedszkolnym i szkolnym znalazły się:

- ✓ dożywianie, które odbywa się w przedszkolach i szkołach w ramach wieloletniego programu wspierania finansowego gmin w zakresie dożywiania „Posiłek w szkole i w domu” na lata 2024-2028. Pomoc w formie dożywiania dzieci w szkole przysługuje rodzinom, w których dochód netto w przeliczeniu na osobę w rodzinie nie przekracza kwoty 1 646,00 zł co stanowi 200 % sumy kwot kryterium dochodowego na osobę w rodzinie, określonego w art. 8 ust. 1 ustawy o pomocy społecznej. Od miesiąca stycznia 2025 r . po podwyższeniu kryterium dochodowego uprawniającego do przyznania pomocy w formie dożywiania dzieci w szkole przysługuje rodzinom, w których dochód netto w przeliczeniu na osobę w rodzinie nie przekracza kwoty 1 646,00 zł co stanowi 200% sumy kwot kryterium dochodowego na osobę w rodzinie, określonego w art. 8 ust. 1 ustawy o pomocy społecznej

✓ stypendia szkolne, które polegają na przyznaniu świadczenia dla uczących się dzieci i młodzieży. Świadczenie to stanowi formę pomocy materialnej dla rodzin znajdujących się w trudnej sytuacji finansowej i życiowej. Udzielanie tych świadczeń ma na celu wyrównywanie szans edukacyjnych uczniów, słuchaczy i wychowanków, poprawę dostępności kształcenia na wyższych poziomach edukacji dla dzieci i młodzieży z uboższych środowisk. Podstawową przesłanką do otrzymania stypendium szkolnego jest trudna sytuacja materialna rodziny ustalona na podstawie art. 8 ust. 1 pkt 2 ustawy o pomocy społecznej. W roku szkolnym 2024/2025 miesięczna wysokość dochodu (z miesiąca poprzedzającego złożenie wniosku) na osobę w rodzinie uprawniająca do ubiegania się o stypendium szkolne dla ucznia nie mogła być większa niż kwota 600,00 zł netto. Stypendium szkolne udzielane jest poprzez zakup lub refundację poniesionych przez wnioskodawcę kosztów na cele edukacyjne na dany rok szkolny, po przedłożeniu oryginałów dowodów potwierdzających poniesione koszty zakupów (faktury, rachunki, umowy, zaświadczenia). Od stycznia 2025 r. kwota kryterium dochodowego uprawniającego do stypendium wynosi 823,00 zł na osobę.

✓ zasiłek szkolny - forma pomocy materialnej o charakterze socjalnym. Takie świadczenie przysługuje uczniom, którzy znajdują się przejściowo w trudnej sytuacji materialnej z powodu zdarzenia losowego, np. których sytuacja materialna uległa pogorszeniu, śmierci rodzica. Zasiłek szkolny może być przyznawany w formie świadczenia pieniężnego na pokrycie wydatków związanych z procesem edukacyjnym lub w formie pomocy rzeczowej o charakterze edukacyjnym.

Zasiłek szkolny może być przyznawany raz lub kilka razy w ciągu roku, niezależnie od otrzymywanego stypendium szkolnego. Zasiłek szkolny nie może przekroczyć jednorazowo pięciokrotności kwoty zasiłku rodzinnego, przysługującego na dziecko w wieku 5-18 lat, określonego w art. 6 ust. 2 pkt 2 ustawy z dnia 28 listopada 2003 roku o świadczeniach rodzinnych.

Pomoc socjalna dla uczniów realizowana przez Gminny Ośrodek Pomocy Społecznej w Świnnej została przedstawiona w poniższych tabelach

Tabela 39. Stypendia szkolne wypłacone w roku szkolnym 2024/2025.

Liczba złożonych wniosków o przyznanie stypendium szkolnego	Liczba przyznanych stypendiów	Kwota wypłaconych stypendiów szkolnych za okres od IX-XII 2024 r.	Kwota wypłaconych stypendiów szkolnych za okres od I-VIII 2025 r.
3	3	204,99	0
RAZEM			204,99

Tabela 40. Zasiłek szkolny wypłacony w roku szkolnym 2024/2025.

Liczba złożonych wniosków o przyznanie zasiłku szkolnego	Liczba przyznanych zasiłków szkolnych	Kwota wypłaconych zasiłków szkolnych za okres od IX-XII 2024 r.	Kwota wypłaconych zasiłków szkolnych za okres od I-VIII 2025 r.
7	4	1 240,00	1 240,00
RAZEM			2 480,00

Tabela 41. Koszt programu „Posiłek w szkole i w domu” w poszczególnych placówkach w(zł) w roku szkolnym 2024/2025

Przedszkole Pewel Mała	Przedszkole Pewel Ślemieńska	Przedszkole Świnna	Przedszkole Trzebinia	Szkoła Podstawowa w Pewli Małej	Szkoła Podstawowa w Pewli Ślemieńskiej	Szkoła Podstawowa w Świnnej	Szkoła Podstawowa w Trzebini
0	2 579,50	0	1 120,00	0	8 250,00	1 270,00	3 250,00

8.3. Wyposażenie szkół w podręczniki i materiały ćwiczeniowe.

Program „Darmowe podręczniki” w szkole był realizowany zgodnie z Rozporządzeniem Ministra Edukacji Narodowej z dnia 28 lutego 2024 r. w sprawie dotacji celowej na wyposażenie szkół w podręczniki, materiały edukacyjne i materiały ćwiczeniowe (Dz. U. 2024 poz. 413). W myśl przytoczonego Rozporządzenia zakupu podręczników, materiałów edukacyjnych i ćwiczeniowych dokonał dyrektor szkoły ze środków przekazanych przez Wojewodę Śląskiego samorządowi Gminy Świnna. Wysokość dotacji celowej była naliczona w oparciu o wnioski dyrektorów złożone do organu prowadzącego.

W roku szkolnym 2024/2025 Gmina Świnna na ten cel otrzymała dotację celową w wysokości 136 924,60 zł. Wydatkowano i rozliczono dotację w kwocie 131 407,67 zł. (ok. 95,97%).

Z uwagi na mniejszą liczbę uczniów od deklarowanej oraz zakup podręczników po niższej cenie niż zakładano, zwrócono dotację w wysokości: **22 881,12 zł**. Z otrzymanej dotacji zakupiono podręczniki, materiały edukacyjne i ćwiczeniowe (zgodnie z Rozporządzeniem) w klasach: **I– VIII** szkoły podstawowe.

8.4. Kontrola spełniania obowiązku szkolnego i obowiązku nauki.

Gmina kontroluje spełnianie obowiązku nauki przez młodzież zamieszkałą na jej terenie, co wynika z art. 41 ustawy Prawo oświatowe. Na podstawie wykazów z ewidencji ludności oraz informacji uzyskanych z placówek ponadpodstawowych dokonywana jest weryfikacja danych, a uzupełnienie informacji następuje poprzez pisma kierowane bezpośrednio do rodziców ucznia. Dyrektorom publicznych szkół podstawowych przekazywane są informacje o aktualnym stanie i zmianach w ewidencji dzieci i młodzieży w wieku 3-18 lat w formie wydruków z ewidencji ludności. Dane pozyskiwane są 2-3 razy w roku lub na wniosek dyrektora placówki w dodatkowym terminie.

8.6. Stypendia sportowe

Stypendia sportowe przyznaje się zawodnikom, będącymi mieszkańcami Gminy Świnna i osiągającym wysokie wyniki sportowe we współzawodnictwie krajowym lub międzynarodowym w dyscyplinach indywidualnych lub grach zespołowych.

W roku 2024 stypendium sportowe zostało wypłacone **3** zawodnikom zaś w roku 2025 stypendium wypłacane jest **4** zawodnikom.

IX. KONTROLE PRZEPROWADZONE W SZKOŁACH

Tabela 42. Kontrole w Zespole Szkolno-Przedszkolnym w Pewli Małej

Organ prowadzący kontrolę	Zakres przeprowadzonej kontroli	Data przeprowadzonej kontroli
Komendant Powiatowej Straży Pożarnej w Żywcu	Kontrola przestrzegania przepisów ppoż. Sprawdzenie realizacji postanowień wydanej decyzji – budowa hydrantów zewnętrznych. Kontrola nie wykazała uchybień.	20-27.01.2025.
Powiatowy Państwowy Inspektor Sanitarny w Żywcu	Art. 170 ust.1 ustawy z dnia 14 grudnia 2016 Prawo oświatowe.	21.10.2024r

	Kontrola nie wykazała uchybień.	
Powiatowy Państwowy Inspektor Sanitarny w Żywcu	Ocena realizacji programu „ Bieg po zdrowie” Kontrola nie wykazała uchybień.	08.02.2025
Powiatowy Państwowy Inspektor Sanitarny w Żywcu	Ocena realizacji programu „ Smak życia czyli debata o dopalaczach” Kontrola nie wykazała uchybień.	08.02.2025
Inspektor Kontroli ZUS o. Bielsko –Biała	Prawidłowe i rzetelne obliczanie składek ubezpieczeniowych oraz innych składek, do których pobierania zobowiązany jest zakład oraz zgłaszanie do ubezpieczenia społecznego i zdrowotnego pracowników. Kontrola nie wykazała uchybień.	10.12. 2024 -08.01.2025

Tabela 44. Kontrole w Zespole Szkolno-Przedszkolnym w Świnnej

Organ prowadzący kontrolę	Zakres przeprowadzonej kontroli	Data przeprowadzonej kontroli
Powiatowy Państwowy Inspektor Sanitarny w Żywcu	Przygotowanie szkoły do nowego roku szkolnego pod kątem warunków sanitarno-higienicznych. Kontrola nie wykazała uchybień- brak zaleceń	08.07.2024 r.
Powiatowy Państwowy Inspektor Sanitarny w Żywcu	Ocena ryzyka. Kontrola nie wykazała uchybień- brak zaleceń	18.03.2025 r.

Tabela 45. Kontrole w Zespole Szkolno-Przedszkolnym w Trzebini

Organ prowadzący kontrolę	Zakres przeprowadzonej kontroli	Data przeprowadzonej kontroli
Powiatowa Stacja Sanitarno-Epidemiologiczna w Żywcu	Sprawdzenie wykonania obowiązków ujętych w pkt 1 i 2 decyzji PPIS w Żywcu nr 4539/23	13.09.2024r.
Ewa Simońska z up. Wójta Gminy Świnna	Godziny ponadwymiarowe	11.02.2025r.
Powiatowa Stacja Sanitarno-Epidemiologiczna w Żywcu Sekcja Bezpieczeństwa Żywności i Żywienia	Kontrola w zakresie oceny ryzyka w oparciu o arkusz oceny zakładu	9.04.2024r.

Ilona Włoch - Kuratorium Oświaty w Katowicach Delegatura w Bielsku-Białej	Realizacja doradztwa zawodowego	15.04.2025r.
Krajowy Ośrodek Wsparcia Rolnictwa Częstochowa	Kontrola programu Owoce i warzywa w szkole	4.06.2025r.

X. PROGRAMY, PROJEKTY, WYDARZENIA I PRZEDSIĘWZIĘCIA EDUKACYJNE

10.1. Zespół Szkolno-Przedszkolny w Pewli Ślemieńskiej

10.1.1. KONKURSY OGÓLNOPOLSKIE, MIĘDZYNARODOWE, WOJEWÓDZKIE, REGIONALNE, POWIATOWE, GMINNE – LAUREACI

- ✓ Gminny Konkurs Polonistyczny na podstawie książki E. Kiereś Kwadrans ,
- ✓ Wojewódzki Konkurs Czytelniczo – Fotograficzny „Ubierz się w książkę” ,
- ✓ Regionalny Konkurs Plastyczno – Literacki „Kici – Konkurs. Niezwykła Przygoda Twojego Kota” ,
- ✓ Powiatowy Konkurs Plastyczny „W świecie pana Tuwima” ,
- ✓ Mini Maraton o Puchar Wójta Gminy Świnna,
- ✓ Gminne Zawody Sportowe,
- ✓ Ogólnopolski Konkurs „Poznajemy Parki Krajobrazowe Polski” ,
- ✓ Ogólnopolski Konkurs Promujący Czytanie „CzytaMy” ,
- ✓ Międzyszkolny Konkurs Recytatorski „W świecie Poezji Gellner i Wawilow” ,
- ✓ Pastorałka żywiecka,
- ✓ TKB Mistrz i Uczeń,
- ✓ I Ogólnopolski Festiwal Folkloru Dziecięcego „Jaworowy Listek” ,
- ✓ Przegląd instrumentalistów i gawędziarzy ludowych,
- ✓ Konkurs Pastorałek Ślemień,
- ✓ Karpacki Festiwal Dziecięcych Zespołów Regionalnych Rabka 2025,

10.1.2. KONKURSY OGÓLNOPOLSKIE, MIĘDZYNARODOWE, WOJEWÓDZKIE, REGIONALNE, POWIATOWE, GMINNE – UDZIAŁ

- ✓ Gminy Konkurs Matematyczny,
- ✓ Ogólnopolski Konkurs Plastyczny „Moje spotkanie z folklorem”,
- ✓ Ogólnopolski Konkurs Plastyczno – Literacki „Sienkiewiczowska pocztówka”,
- ✓ Językiada Żywiecka’ 2025,
- ✓ Powiatowy Konkurs Plastyczny „Tradycje wielkanocne naszych przodków”,
- ✓ Powiatowy Konkurs Plastyczny „Boże Narodzenie w Beskidach” ,
- ✓ Konkursy gawędziarskie,
- ✓ „Światłoczuli”- Konkurs Plastyczny im. Juliana Fałata ,
- ✓ Konkurs Plastyczny „Krajobraz i przyroda województwa śląskiego” ,
- ✓ IV Międzynarodowy Konkurs Plastyczny „Przez nas ilustrowane to, co w wierszach K.K Baczyńskiego zapisane” ,
- ✓ Ogólnopolski Konkurs Plastyczny „Fantazyjny ptak” ,
- ✓ Ogólnopolski Konkurs Plastyczny „Zaczarowany świat baśni Hansa Christiana Andersena” ,
- ✓ Zawody gminne - różne dyscypliny sportowe

10.1.3. OLIMPIADY PRZEDMIOTOWE – UDZIAŁ W ETAPIE SZKOLNYM

- ✓ Olimpiada przedmiotowa z geografii ,
- ✓ Olimpiada przedmiotowa z języka polskiego,
- ✓ Olimpiada przedmiotowa z języka angielskiego,
- ✓ Olimpiada przedmiotowa z biologii

10.1.4.KONKURSY SZKOLNE I KLASOWE ZORGANIZOWANE PRZEZ NAUCZYCIELI

- ✓ Klasowy Konkurs Tabliczki Mnożenia ,
- ✓ Suknia Pani Wiosny na wesoło – szkolny konkurs na najciekawszy wiosenny strój ,
- ✓ Szkolny Konkurs Plastyczno – Językowy z okazji Dnia Matki „My mommy – my hero” ,
- ✓ Szkolny konkurs muzyczny „Przeгляд Piosenki Bajkowej” ,
- ✓ Szkolny Konkurs na projekt w Scratch ,
- ✓ Konkurs plastyczny w bibliotece szkolnej „Logo biblioteki szkolnej” ,
- ✓ Szkolny Konkurs Kaligrafii ,
- ✓ Szkolny Konkurs „EA SPORTS FC 2024” ,
- ✓ Bajkowe kamishibai ,
- ✓ Zawody w Hobby Horse.

10.1.5. WYCIECZKI SZKOLNE I INTEGRACYJNE WYJŚCIA KLASOWE

- ✓ Gdańsk – trzydniowy wyjazd klasy VIII z okazji ukończenia szkoły,
- ✓ Warszawa – dwudniowy wyjazd integracyjny klas V – VII,
- ✓ Wioski świata - wyjazd edukacyjny klas I – III do Krakowa,
- ✓ Zatorland - wyjazd klas I – IV do parku rozrywki ,
- ✓ Żywiec – wyjazdy integracyjne,
- ✓ Muzeum Żywiec – lekcja muzealna,
- ✓ Wadowice – wycieczka,
- ✓ Krawców Wierch – wyjścia integracyjne w góry ,
- ✓ Przegibek i Bendoszka Wielka– wyjście integracyjne w góry,
- ✓ Rycerzowa - wyjście integracyjne w góry ,
- ✓ Jałowiec - wyjście integracyjne w góry,

- ✓ Etnopark - Skansen w Ślemieniu – wyjście integracyjne klasy VII z okazji Dnia Wagarowicza,
- ✓ Marcówka i skansen w Ślemieniu – wyjście integracyjne zespołu Hajduki i podopiecznych Środowiskowego Domu Samopomocy w Pewli Wielkiej,
- ✓ Wyjazd do Beskidzkiego Centrum Nauki w Świnnej ,
- ✓ Uważaj – wyjazd klasy VIII na spotkanie profilaktyczne w MCK w Żywcu ,
- ✓ Dni Otwarte Szkół Ponadpodstawowych,
- ✓ Targi Edukacyjne,
- ✓ Ogniska, pikniki i inne wyjścia integracyjne na spacer po najbliższej okolicy

10.1.6. WYJAZDY DO TEATRU, MCK i KINA

- ✓ wyjazd do Teatru Lalek Białaluka w Bielsku – Białej na przedstawienie teatralne Mały Książę,
- ✓ wyjazdy klas I – III do MCK w Żywcu na przedstawienia teatralne m. in. Trzej Muszkieterowie,
- ✓ wyjazdy do kina Janosik w Żywcu na seanse filmowe np. Wszystkie dźwięki ciszy, Game on, Leonardo, Kleks i wynalazek Filipa Golarza,
- ✓ wyjazd do kina Helios w Bielsku – Białej na seans filmowy Czerwona Jedyńka, Gladiator II, Mufasa ,

10.1.7. WYJAZDY NA BASEN

- ✓ klasowe wyjazdy integracyjne na basen w Leśnej,

10.1.8. AKADEMIE, AKCJE I UROCZYSTOŚCI

- ✓ Dzieciom Warszawy - akademia z okazji 80. rocznicy upadku powstania warszawskiego,
- ✓ Sąd nad Internatem – przedstawienie profilaktyczne,
- ✓ Narodowe czytanie w bibliotece szkolnej,

- ✓ Dzień Kropki w świetlicy szkolnej,
- ✓ Cyberlekcje 3.0,
- ✓ Europejski Dzień Języków Obcych w klasie V,
- ✓ Dzień Uśmiechu w świetlicy szkolnej,
- ✓ Dzień Chłopaka i Dzień Dziewczynek,
- ✓ Szkolny Dzień Tabliczki Mnożenia ,
- ✓ BohaterON w świetlicy szkolnej i klasie V,
- ✓ Ślubowanie klasy I,
- ✓ Szkolna akademie z okazji Święta Edukacji Narodowej,
- ✓ Dziady – inscenizacja kl. VII,
- ✓ Szkolny Przegląd Pieśni Patriotycznych „Dla Ciebie, Polsko” z okazji Narodowego Święta Odzyskania Niepodległości ,
- ✓ Szkoła do Hymnu,
- ✓ Dzień Praw Dziecka z UNICEF w świetlicy szkolnej ,
- ✓ Szkolny Dzień Życzliwości i Pozdrowień ,
- ✓ Klasowy Dzień Życzliwości ,
- ✓ Andrzejki klasowe,
- ✓ Szkolna dyskoteka andrzejkowa,
- ✓ Klasowy Dzień Pluszowego Misia ,
- ✓ Dzień Pluszowego Misia w świetlicy szkolnej,
- ✓ Klasowy Dzień Postaci z Bajek,
- ✓ Mikołajki klasowe ,
- ✓ Świąteczne roztańczone przerwy ,
- ✓ Wigilie klasowe ,
- ✓ Jasełka szkolne ,
- ✓ Zabawa karnawałowa i bal przebierańców ,

- ✓ Spotkanie Dla Babci i Dziadka ,
- ✓ Zimowe saneczki – wyjście integracyjne ,
- ✓ Walentynki szkolne ,
- ✓ Walentynki klasowe ,
- ✓ Szkolna dyskoteka walentynkowa,
- ✓ Dzień liczby PI,
- ✓ Dzień Kolorowej Skarpetki,
- ✓ Pierwszy dzień wiosny i topienie marzanny,
- ✓ Świąteczny Dzień Zespołu Downa,
- ✓ Świąteczny Dzień Świadomości Autyzmu,
- ✓ Wieczór Pamięci o Karolu Wojtyła ,
- ✓ Wielkanocne spotkanie przy stole,
- ✓ Akcja Żonkile,
- ✓ Pasowanie na czytelnika uczniów klasy I,
- ✓ Akademia z okazji rocznicy uchwalenia Konstytucji 3 Maja,
- ✓ Dzień Dziecka – Dzień Sportu,
- ✓ Czytanie na polanie w świetlicy szkolnej,
- ✓ Mała książka, wielki człowiek,
- ✓ Cykliczne losowania książek w bibliotece szkolnej,
- ✓ Pan Tadeusz we fragmentach – akcja promująca czytelnictwo w klasie VIII,
- ✓ Światowy Dzień Recyklingu w bibliotece szkolnej,
- ✓ Ciekawe lekcje języka polskiego,
- ✓ Szkolny Dzień Zdrowia Psychicznego,
- ✓ Szkolny Turniej Wiedzy o Zdrowiu i Emocjach ,

- ✓ Szkolna Nocowanka,
- ✓ Witajcie w naszej bajce – szkolne przedstawienie profilaktyczne z okazji Dnia Dziecka,
- ✓ Pożegnanie absolwentów szkoły

10.1.9. PROJEKTY EDUKACYJNE

- ✓ Program Edukacyjny „Pierwszy Krok w Kosmos” ,
- ✓ KinoSzkoła,
- ✓ Profilaktyczne projekty PSSE w Żywcu m. in. Trzymaj formę, Smak życia, Zdrowie na talerzu, Profilaktyka na 6!,
- ✓ Zabawa sztuką – świetlica szkolna ,
- ✓ Szkoła marzeń – klasa III,
- ✓ Moja Mała Ojczyzna

10.1.10. WARSZTATY

- ✓ szkolne warsztaty Edukacja z wojskiem,
- ✓ warsztaty ekologiczne Jesień w przyrodzie,
- ✓ świąteczne warsztaty ekologiczne Niespodzianka,
- ✓ szkolne warsztaty decupage,
- ✓ warsztaty filmowe Jak powstaje film Animowany?,
- ✓ warsztaty bibułkarskie, malarskie itp. zespołu Hajduki i podopiecznych Środowiskowego Domu Samopomocy w Pewli Wielkiej,
- ✓ warsztaty przyrodniczo - społeczne dla uczniów klas IV – VI Ekosfera,
- ✓ warsztaty z Żywieckiej Fundacji Rozwoju Pomarańczowa Energia – Stop Osamotnieniu Dzieci,
- ✓ warsztaty dla rodziców z Żywieckiej Fundacji Rozwoju – cyberbezpieczeństwo,
- ✓ Opendoors – warsztaty dla klasy VII na temat prześladowania chrześcijan

10.1.11 KIERMASZE I AKCJE CHARYTATYWNE

- ✓ szkolna zbiórka na rzecz schroniska dla zwierząt,
- ✓ ogólnopolska zbiórka Szlachetna paczka,
- ✓ bożonarodzeniowe i wielkanocne kartki dobroczynne,
- ✓ zbiórka makulatury na rzecz wsparcia misji franciszkańskich,
- ✓ szkolna zbiórka makulatury na rzecz Krystiana Podgórcza, ucznia SP nr 5 w Żywcu,
- ✓ Kiermasz słodkości na rzecz ŻFR ,
- ✓ Kiermasz palm wielkanocnych ,
- ✓ Kiermasz świąteczny – stroiki

10.1.12 WSPÓŁPRACA Z ŚRODOWISKIEM LOKALNYM

- ✓ festyn rodzinny,
- ✓ konkurs wiedzy pożarniczej,
- ✓ egzamin na kartę rowerową,
- ✓ wizyta policjanta w klasie I,
- ✓ współpraca z Żywiecką Fundacją Rozwoju,
- ✓ współpraca z Powiatowym Urzędem Pracy w zakresie doradztwa zawodowego,
- ✓ współpraca z Bankiem PKO BP,
- ✓ współpraca z Gminną Biblioteką Publiczną,
- ✓ współpraca z Młodzieżową Radą Gminy Świnna,
- ✓ współpraca z parafią,
- ✓ współpraca z UG Świnna, GOK Świnna, UM Żywiec, ROK Bielsko - Biała,
- ✓ coroczne kolędowanie Hajduków w okolicznych parafiach; udział w TKB, żywieckim jarmarku bożonarodzeniowym, imprezach organizowanych przez GOK w Świnnej i MCK w Żywcu, zorganizowanie nabożeństwa majowego przy kapliczce na Granicach

10.1.13. INNE

- ✓ Samorząd uczniowski,
- ✓ Hajduki, Małe Hajduki, Kółko gitarowe,
- ✓ kronika szkolna i strona internetowa szkoły,
- ✓ strona szkoły na portalu społecznościowym Facebook ,
- ✓ teatryki przyjezdne dla klas I – III i warsztaty polonistyczne dla klas IV – VII,
- ✓ cykliczne spotkania historyczne z rycerzem,
- ✓ coroczny szkolny kiermasz książki ,
- ✓ wolontariat szkolny,
- ✓ wyjazdy z zespołem Hajduki ,
- ✓ lekcje biblioteczne, wyprawki czytelnicze dla uczniów klasy I, prowadzenie zakładki BIBLIOTEKA na szkolnej stronie internetowej i cykliczne korytarzowe gazetki biblioteczne,

10.2. Zespół Szkolno-Przedszkolny w Pewli Małej

10.2.1. KONKURSY SZKOLNE, OGÓLNOPOLSKIE, MIĘDZYNARODOWE, WOJEWÓDZKIE, REGIONALNE, POWIATOWE, GMINNE

- ✓ Szkolny konkurs ortograficzny „Dyktando Dla Niepodległej”,
- ✓ Szkolny konkurs tabliczki mnożenia,
- ✓ Szkolny konkurs na najlepszy plakat matematyczny,
- ✓ Powiatowy konkurs „ Boże Narodzenie w Beskidach”,
- ✓ Szkolny konkurs na labooki- zwycięzcy
- ✓ Międzyszkolny konkurs czytelniczy – „Gra dydaktyczna na motywach powieści E. Kiereś „ Kwadrans”,
- ✓ Szkolny konkurs ortograficzny- „ Dyktando dla zakochanych”,
- ✓ Międzynarodowy Dzień Języka Ojczystego uczniowie naszej szkoły brali udział w „ Potyczkach Językowych”,

- ✓ Powiatowy konkurs wiedzy o ruchu drogowym,
- ✓ Szkolny konkurs plastyczno-techniczny - „Wiosenna Mandala”,
- ✓ Międzyszkolny konkurs recytatorski dla klas I-III,
- ✓ II Diecezjalny Konkurs Literacko-Religijny o Rodzinie,
- ✓ Konkurs powiatowy „Wielkanoc w tradycji naszych przodków”,
- ✓ Szkolny konkurs o patronie,
- ✓ Szkolny konkurs „Polskie Tatry”,
- ✓ II Gminny Konkurs Matematyczny,
- ✓ Szkolny konkurs plastyczno-techniczny- „Mój wymarzony zawód”- zwycięzcy”
- ✓ Szkolne konkursy z okazji Dnia Dziecka:
 - najciekawsza fryzura i bajkowe przebranie,
 - najciekawsza fryzura, bajkowe przebranie i kreatywny plecak,
 - najciekawsza fryzura i kreatywny plecak,
 - najciekawsza fryzura,
 - bajkowe przebranie,
 - kreatywny plecak
- ✓ XXII Mini Maraton o Puchar Wójta Gminy Świnna,
- ✓ I edycja „ Mam Talent”

10.2.2. WYCIECZKI SZKOLNE I INTEGRACYJNE WYJŚCIA KLASOWE

- ✓ Wyjazd do „FUNZEUM” - interaktywnego centrum edukacji i rozrywki dla dzieci
- ✓ Wyjazd do Kina Janosik w Żywcu w ramach Projektu „KinoSzkola” na film pt. „King: Mój brat lew”,
- ✓ Wyjazd do Kina Janosik w Żywcu w ramach Projektu „KinoSzkola” na film pt. „Mój brat robot”
- ✓ Wyjazd do Kina Janosik w Żywcu w ramach Projektu KinoSzkola na film pt. „Najpiękniejsze święta”,
- ✓ Wyjazd do Planetarium w Chorzowie,
- ✓ Wyjazd do Teatru Rozrywki w Chorzowie na spektakl „Pinokio II Grande Musical”
- ✓ Wyjazd do Zabrza na sztukę pt. „Balladyna”,
- ✓ Wyjazd do Żywca na dni otwarte szkół średnich,
- ✓ Wycieczka dwudniowa w Tatry oraz w Pieniny,

- ✓ Wyjazd do stacji uzdatniania wody w Żywcu,
- ✓ Ognisko w Kielbasowie,
- ✓ Wycieczka w góry- Lachów Wierch,
- ✓ Wyjazd do Węgierskiej Górki- Westerplatte Południa,
- ✓ Wyjazd do Krakowa i Ojcowa – wycieczka dwudniowa,
- ✓ Wyjazd do Krakowa warsztaty w Muzeum Narodowym,
- ✓ Wyjazd do Żywca- park i minizoo,
- ✓ Wyjazd od Zabrze- Teatr Nowy- „, Zesmsta”,
- ✓ Wycieczka trzydniowa do Warszawy,
- ✓ Wycieczka do kina Janosik- „,Paddington w Peru”
- ✓ Wyjazd do teatru Banialuka w Bielsku Białej,
- ✓ Wyjazd od kina Janosik – „,Dziki serce”,
- ✓ Wyjazd do teatru Banialuka na sztukę pt. „,Amelka, bóbr i król na dachu”,
- ✓ Wjazd do Figloraju w Żywcu,

10.2.3. PROJEKTY EDUKACYJNE

- ✓ „, Uwaga bądź bezpieczny na drodze”,
- ✓ Akcja charytatywna „, Pomoc dla powodzian”,
- ✓ Światowy Dzień Zdrowia Psychicznego obchodzony w szkole poprzez udział w kursach e-learningowych w ramach projektu „,Wsparcie dzieci i młodzieży w kryzysie psychologicznym spowodowanym izolacją i brakiem relacji społecznych”,
- ✓ „,Pomarańczowy Dzień Zdrowia- „,Zdrowie zaczyna się w głowie” , w tym dniu odbyło się podsumowanie działań promujących szeroko rozumiane pojęcie „, Zdrowia” ,
- ✓ Przedstawienie „,EMOCJE” – przygotowane przez uczniów z klas I-III na podstawie fragmentów z książki „, Kubuś Puchatek”,
- ✓ Inscenizacja pt. „, Hejt”,
- ✓ Warsztaty - „,Kodowanie emocji”,
- ✓ Warsztaty - „, Jak pokonać stres?”,
- ✓ Spotkanie z Policją – „,Czym jest HEJT!”,
- ✓ Projekt edukacyjny „,Cyberlekcje 3.0.” - był inicjatywą Ministerstwa Cyfryzacji i Naukowej i NASK-PIB,
- ✓ Ogólnopolska Kampania „, Dzieciństwo bez Przemocy”,
- ✓ Realizacja programu „, Młode głowy”,

- ✓ Projekt edukacyjny - „Akademia dobrej energii junior”,
- ✓ „Dzień Życzliwości i Pozdrowień”,
- ✓ Akcja „Szlachetna paczka”,
- ✓ - Dzień Profilaktyki „Zasady zdrowego stylu życia”,
- ✓ Ogólnopolski Projekt Edukacyjny "Uważność - nasza siła, wielka moc",
- ✓ -Projekt "Zdrowie i emocje – skrzynka z narzędziami",
- ✓ Akademia „Bezpiecznego Puchatka”,
- ✓ „Światowy Dzień Autyzmu”- apel,
- ✓ „Dzień Ludzi z Zespołem Downa” - apel,
- ✓ Akcje charytatywne- „Góra Grosza”,
- ✓ Akcja pomocowa dla Kazika, „Ty możesz zostać Św. Mikołajem”,
- ✓ „Bezpieczne ferie”,
- ✓ „Bezpieczne wakacje”,
- ✓ „Wirusoochrona”,
- ✓ „Kleszczoochrona”,
- ✓ „Smak życia czyli debata o dopalaczach”,
- ✓ „Bieg po zdrowie”,
- ✓ „Żyj zdrowo- kolorowo!” ,
- ✓ „Dbam o zdrowie swoje i innych”,
- ✓ „Jak nie stać się ofiarą oszustwa”,
- ✓ „Higiena cyfrowa i cyberbezpieczeństwo”,
- ✓ „Zdrowie – niech każdy się dowie’”,
- ✓ „Ogarnij życie bez wymówek”,
- ✓ „Moje relacje”,
- ✓ „Uzależnienia fizyczne i behawioralne”,
- ✓ Projekt - „Dwujęzyczny Przedszkolak”,
- ✓ Projekt „Cyfrowi Ekspertci w Przedszkolu”,
- ✓ Program - "Pierwszy krok w kosmos"

10.2.4. AKCJE, KONKURSY I INNE DZIAŁANIA

- ✓ Szkolny konkurs ortograficzny: „Dyktando walentynkowe”,
- ✓ Szkolny konkurs „Językowe potyczki”,
- ✓ Zabawa karnawałowo- walentynkowa,

- ✓ Dzień koloru czerwonego połączony z walentynkami,
- ✓ Poczta walentynkowa,
- ✓ Dzień Kobiet w naszej szkole,
- ✓ Apel uświadamiający – „Empatia”,
- ✓ 82. rocznicy wybuchu powstania w getcie warszawskim – „Akcja Żonkile 2025” organizowana we współpracy z Muzeum POLIN w Warszawie,
- ✓ Apel – „Depresja – Rozumiemy, Pomagamy”,
- ✓ Akcja – „Wiosna - dzień koloru żółtego i zielonego”,
- ✓ Szkolne obchody rocznicy Chrztu Polski,
- ✓ Akademia z okazji rocznicy uchwalenia Konstytucji 3 maja,
- ✓ Zbiórka plastikowych nakrętek,
- ✓ Spotkanie z Piotrem Żyglińskim – pomysłodawcą programu „Ogarnij życie bez wymówek!”,
- ✓ Dzień Dziecka w naszej szkole, „dzień bez plecaka, dzień szalonej fryzury i bajkowego przebrania”,
- ✓ „Dzień dziecka- rodzinny piknik”,
- ✓ I edycja konkursu „Mam talent!”
- ✓ Warsztaty animacji filmowej,
- ✓ Walentynki - wspólna zabawa,
- ✓ Udział w Szkolnym Konkursie z Języka Angielskiego „*Everyday English- rozmówki i dialogi po angielsku*”,
- ✓ Udział w szkolnych obchodach „Dnia Języka Angielskiego”,
- ✓ Wielkanocne warsztaty,
- ✓ Ogólnopolski sprawdzian kompetencji trzecioklasisty,
- ✓ Warsztaty „Maszyny Leonarda da Vinci”
- ✓ Warsztaty rzeźbiarskie,
- ✓ Egzamin na kartę rowerową,
- ✓ Szkolny dzień dziecka- piknik,
- ✓ Zawody - „O puchar Wójta Gminy Świnna”,
- ✓ Szkolny konkurs „Mój wymarzony zawód”,
- ✓ Klasowy konkurs „Wiosenna mandala”,
- ✓ Uroczyste zakończenie roku szkolnego

10.3. Zespół Szkolno-Przedszkolny w Trzebini

10.3.1 Projekty, programy, zawody, akcje i wycieczki realizowane przez szkoły:

Wycieczki

- ✓ Wycieczka do Zakopanego,
- ✓ Zlot turystyczno-ekologiczny Czyste Góry 2024,
- ✓ XXXIX Spotkanie Miłośników Gór – Stefanka 2024,
- ✓ Zaduszki Narodowe - Radziechowy, Matyska2024,
- ✓ Wycieczka do Kielbasowa - spacer ścieżką edukacyjną, odwiedzenie Lasku Jana Pawła II, ognisko integracyjne,
- ✓ Wycieczka Biskupin - Gniezno- Poznań,
- ✓ Wycieczka do Interaktywnego Centrum Bajki i Animacji w Bielsku-Białej,
- ✓ Wycieczka do Sztolni Królowej Luizy w Zabrze,
- ✓ Wycieczka turystyczno-krajoznawcza do Domu Zielin Przytulnia w Brennej oraz do schroniska Chata Wuja Toma,
- ✓ Wycieczka do Leśnego Parku niespodzianej w Ustroniu,
- ✓ Wycieczka krajoznawcza do Ośrodka Przyrodniczo - Edukacyjnego Brama w Gorce,
- ✓ Wycieczka do Żywca. Spacer po parku, wizyta w „Mini Zoo, zwiedzanie Rynku, wyjście na wieżę kościelną,
- ✓ Wycieczka do Pszczyny,
- ✓ Wycieczka do Wieliczki,
- ✓ Wycieczka do Kielbasowa,

10.3.2. Zawody sportowe

- ✓ Zawody sportowe - tenis stołowy, etap gminny,
- ✓ Zawody sportowe - tenis stołowy, etap powiatowy,
- ✓ Zawody sportowe - tenis stołowy, etap powiatowy,
- ✓ Gminny Turniej Piłki Nożnej,
- ✓ Zawody sportowe - IGRZYSKA MŁODZIEŻY SZKOLNEJ,

10.3.4. Konkursy

- ✓ Konkurs Piosenki Religijnej Strefa Chwały,
- ✓ Konkurs plastyczny „Te co latają i z góry na parki spoglądają”,
- ✓ XIX Konkurs Informatyczny Bóbr 2024 - kategoria Junior,

- ✓ XIX Konkurs Informatyczny Bóbr 2024 - kategoria Beniamin,
- ✓ XIX Konkurs Informatyczny Bóbr 2024 - kategoria Skrzat,
- ✓ Konkurs plastyczny Ochrona bioróżnorodności na terenie Aglomeracji Beskidzkiej,
- ✓ W Świątecznym blasku lampionu - konkurs zorganizowanym przez Młodzieżowy Dom Kultury w Katowicach i Zespół Szkół i Placówek nr 2 w Katowicach,
- ✓ Konkurs plastyczny „Boże Narodzenie w Beskidach” MCK w Żywcu,
- ✓ Konkurs czytelniczy w Pewli Małej,
- ✓ Wyjazd do Zespołu Szkół- Mechaniczno-Elektrycznych w Żywcu na II Powiatowy Konkurs "Logiczne Myślenie",
- ✓ Konkurs fotograficzny "Zwiastuny Wiosny",
- ✓ Konkurs "Śladami Osiągnięć Polskiej Nauki" - organizowany przez Regionalny Ośrodek Doskonalenia Nauczycieli "WOM" w Bielsku-Białej,
- ✓ Konkurs I Ty zostaniesz inżynierem - organizowanym przez Zespół Szkół Budowlano-Drzewnych w Żywcu,
- ✓ Konkurs recytatorski - organizowany przez Szkołę Podstawową w Świnnej,
- ✓ Konkurs ekologiczny Eko Zwierzak,
- ✓ Gminny konkurs matematyczny w SP w Świnnej,
- ✓ Konkurs historyczny "Kocham Polskę" w SP nr 24 w Bielsku-Białej,
- ✓ Konkurs historyczny "Bolesław Chrobry i Mieszko II Lambert - pierwsi królowie Polski" w Bibliotece Pedagogicznej w Żywcu,

10.3.5. Kino – teatr

- ✓ Wyjazd do teatru (MCK) na spektakl „Legendy Morza Bałtyckiego,
- ✓ Projekt Kino Szkoła - Wyjazd do kina Janosik na film „Nierozłączni” ,
- ✓ Wyjazd do Teatru Rozrywki w Chorzowie na musical „School of Rock”,
- ✓ Wyjazd do Teatru Banialuka w Bielsku-Białej na przedstawienie „O mniejszych braciszkach św. Franciszka",
- ✓ Wyjazd do kina Janosik w Żywcu na film pt." Kleks i wynalazek Filipa Golarza",
- ✓ Wyjazd do kina Janosik na film „Dzielna banda i tajemnica zaginionego wujka",
- ✓ Wyjazd do Kina Janosik w Żywcu na film pt. Miłość pisana Braillem. Temat prelekcji: Jak wyrażać swoje uczucia? Sztuka komunikacji,

- ✓ Wyjazd do Kina Janosik w Żywcu na film pt. Mój brat robot. Prelekcja na temat sztucznej inteligencji,
- ✓ Początki państwa polskiego - żywa lekcja historii,
- ✓ Wyjazd do kina Janosik na film pt. „Diplodok”,

10.3.6. Akcje

- ✓ „Dzień chłopaka”,
- ✓ „Światowy Dzień Zdrowia Psychicznego, i nie tylko...”,
- ✓ „Światowy Dzień Życzliwości i Pozdrowień”,
- ✓ Akcja "List od Seniora z Żywiecczyny",
- ✓ Zabawa andrzejkowa,
- ✓ Akcja "Czytelnicze zadania adwentowe",
- ✓ „Dzień świątecznego sweterka”,
- ✓ Boże Narodzenie – tradycje i zwyczaje: spotkanie z przedstawicielami Regionalnego Zespołu "DOLANIE”,
- ✓ Bal karnawałowy,
- ✓ XIII bieg pamięci Tropem Wilczym,
- ✓ Dzień poezji - czyli o wierszach, które stały się piosenkami,
- ✓ Udział w akcji Żonkile,
- ✓ Zajęcia z ciekłym azotem w Mikro Centrum Nauki w Świnnej,
- ✓ Spotkanie z stylistą fryzur - zajęcia w ramach orientacji zawodowej i doradztwa zawodowego,
- ✓ Początki państwa polskiego - żywa lekcja historii,
- ✓ Wystawa prac uczniów "Pluszaki",
- ✓ Dzień Postaci z Bajki,

10.3.7. Akademie

- ✓ Akademia z okazji Święta Edukacji Narodowej,
- ✓ Akademia z okazji Narodowego Święta Niepodległości,
- ✓ Warsztaty ekologiczne Tajemnice lasu w Zespole Parków Krajobrazowych Województwa Śląskiego w Żywcu,
- ✓ Apel z okazji Świąt Bożego Narodzenia,

- ✓ Apel z okazji Dnia Wiosny przygotowany,
- ✓ Apel z okazji Świąt Wielkanocnych,
- ✓ Apel z okazji Dnia Ziemi,
- ✓ Akademia z okazji Święta Narodowego Trzeciego Maja,
- ✓ Uroczyste zakończenie roku szkolnego,

10.3.8. Profilaktyka

- ✓ Zajęcia profilaktyczne "Słowa mają moc, relacje w klasie",
- ✓ Zajęcia profilaktyczne "Jak nie nienawidzić w sieci",
- ✓ Warsztaty profilaktyczne - "Recykling i upcykling, nauka oszczędzania wody i energii" oraz " Świadome wybory żywieniowe",
- ✓ Spotkanie z funkcjonariuszami Policji - Hejt,
- ✓ Spotkanie żołnierzem 133 Batalionu Lekkiej Piechoty w Cieszynie,
- ✓ Dzień pierwszej pomocy: spotkanie ze strażakami z OSP Trzebinia, zasady działania defibrylatora aed. konkurs wiedzy,

10.3.9. Zajęcia pozalekcyjne realizowane w szkołach.

- ✓ SKS,
- ✓ Zajęcia rozwijające zainteresowania uczniów z języka angielskiego,
- ✓ Zajęcia taneczne,
- ✓ Zajęcia dydaktyczno-wyrównawcze,

10.3.10. Osiągnięcia i sukcesy uczniów.

- ✓ Festiwal Piosenki Religijnej Strefa Chwały w Miejskim Centrum Kultury w Żywcu: uczniowie klasy IV – II miejsce,
- ✓ Konkurs plastyczny „Te co latają i z góry na parki spoglądają” organizowanym przez Zespołu Parków Krajobrazowych Województwa Śląskiego: Hanna Mrowiec – I miejsce,
- ✓ Konkurs plastyczny Ochrona bioróżnorodności na terenie Aglomeracji Beskidzkiej organizowanym przez Stowarzyszenie Gmin i Powiatów Subregionu Południowego Województwa Śląskiego AGLOMERACJA BESKIDZKA: Krystian Kozieł wyróżnienie,

- ✓ Wojewódzki konkurs plastyczny W Świątecznym blasku lampionu zorganizowanym przez Młodzieżowy Dom Kultury w Katowicach i Zespół Szkół i Placówek nr 2 w Katowicach: Maria Piecha – I miejsce,
- ✓ Otwarte Mistrzostwa Gminy Jelesnia w JU-JITSU: Victorii Kuźnik - 1 miejsce,
- ✓ Puchar Europy Federacji I.K.B. W sztukach walki w konkurencji JU-JITSU – 40kg: Victoria Kuźnik 1 miejsce ,
- ✓ Mistrzostwa Powiatu Żywieckiego w grze FIFA 24 Adrian Zieliński - 4 miejsce,
- ✓ Gminny Turniej Tenisa Stołowego chłopcy – II miejsce,
- ✓ Gminny Turniej Tenisa Stołowego dziewczęta – I miejsce,
- ✓ Gminny Turniej Koszykówki Dziewczęta I miejsce,
- ✓ Gminny Turniej Koszykówki chłopcy I miejsce,
- ✓ Gminny Turniej Piłki Siatkowej - I miejsce,
- ✓ Zawody sportowe - siatkówka dla klas VII-VIII,
- ✓ Gminny Turniej Piłki Nożnej – I miejsce,
- ✓ I Spartakiada Gminy Świnna I miejsce w kategorii piłka nożna chłopców,
- ✓ Konkurs "Śladami Osiągnięć Polskiej Nauki" - organizowany przez Regionalny Ośrodek Doskonalenia Nauczycieli "WOM" w Bielsku-Białej: Zofia Kostańska - I miejsce,
- ✓ Gminny konkurs matematyczny w SP w Świnnej - III Miejsce,
- ✓ 5.06.2025r. - Konkurs historyczny "Kocham Polskę" pod patronatem IPN w SP nr 24 w Bielsku-Białej: Hanna Mrowiec III miejsce, Antoni Szymik wyróżnienie,
- ✓ 9.06.2025r. - Konkurs historyczny "Bolesław Chrobry i Mieszko II Lambert - pierwsi królowie Polski" w Bibliotece Pedagogicznej w Żywcu: Maja Czarnota - II miejsce i Maja Wizimirska - II miejsce,

10.4. Zespół Szkolno-Przedszkolny w Świnnej

10.4.1. Projekty, programy, zawody, akcje i wycieczki realizowane przez szkoły.

- ✓ Spotkanie uczniów klasy pierwszej z Dzielnicowym, w ramach realizacji zagadnień związanych z bezpieczeństwem dzieci - „Uwaga bądź bezpieczny na drodze”,
- ✓ Akcja charytatywna „Pomoc dla powodzian”,

- ✓ Projekt „Bądź Aktywny z Kuratorem”,
- ✓ Projekt „Młode Głowy”,
- ✓ Narodowe Czytanie – czytanie literatury Jana Kochanowskiego,
- ✓ Udział w ogólnopolskiej akcji BohaterON – włącz historię! upamiętniającej uczestników Powstania Warszawskiego,
- ✓ Dzień Zdrowia. Spójrz inaczej – apel profilaktyczny, projekt „Ogarnij Życie” – spotkanie z Pawłem Żyglińskim,
- ✓ Spotkania motywacyjne. „Rozwiń swoje skrzydła” – spotkanie z Robertem Wiewiórą i Martą Synowiec,
- ✓ - Spotkanie z paraolimpijczykiem Adamem Juraszem - promocja aktywności fizycznej,
- ✓ Spotkanie z Paniami Agatą Wojtyłło i Anną Jafernikiem - przedstawicielki Żywieckiej Fundacji Rozwoju,
- ✓ „Witajcie w naszej bajce” - konkurs na bajkowe przebranie,
- ✓ Apel szkolny nt. Hejt w sieci oraz zasady bezpieczeństwa w ruchu drogowym,
- ✓ Apel informacyjno – profilaktyczny dotyczący Praw dziecka i bezpieczeństwa w czasie ferii oraz omówienie „Standardy ochrony małoletnich”,
- ✓ Prowadzenie warsztatów profilaktycznych w zespołach klasowych: „Znajdź właściwe rozwiązanie,
- ✓ Warsztaty szkolne - „Kłopoty online Cyberprzemoc, zagrożenia internetowe – prowadzenie zajęć przez Katarzynę Kudybę,
- ✓ Warsztaty - projekt centrum doradztwa ekologicznego i prozdrowotnego. Świadome wybory żywieniowe. Ekologia - jak stosować w życiu codziennym,
- ✓ Akcja ŻONKILE- uczczenie powstańców Getta Warszawskiego.
- ✓ -Plecak dobrych myśli - prowadzenie warsztatów profilaktycznych w zespołach klasowych,
- ✓ - „Znajdź właściwe rozwiązanie - warsztaty profilaktyczne,
- ✓ „ Smak życia” czyli debata o dopalaczach

- ✓ Projekt "Zdrowie i emocje – skrzynka z narzędziami",
- ✓ Akademia „Bezpiecznego Puchatka” ,
- ✓ „Światowy Dzień Autyzmu”- apel,
- ✓ Akcje charytatywne- „ Góra Grosza”,
- ✓ „Bezpieczne ferie”, „Bezpieczne wakacje” – programy promujące prawidłowe zachowania podczas spędzania czasu wolnego,
- ✓ „Wirusoochrona,” „ Kleszczoochrona”,- programy promujące prawidłowe zachowania prozdrowotne,
- ✓ -„Smak życia czyli debata o dopalaczach”- profilaktyka uzależnień od środków psychoaktywnych,
- ✓ DZIEŃ CHŁOPAKA NA WESOŁO,
- ✓ Apel –„ Światowy dzień bez papierosa"
- ✓ Dzień Ziemi - prezentacje uczniów na temat „Problemy ekologiczne współczesnego świata”.
- ✓ Warsztaty- Dlaczego zdrowe odżywianie jest ważne? wesołe kanapki - Zdrowy styl życia – Kraina palaczy scenariusz inscenizacji. Na motywach księgi XIII "Tytusa, Romka i A"Tomka",
- ✓ Powitanie wiosny w rytmie zumby,
- ✓ Dzień Ziemi - prezentacje uczniów na temat „Problemy ekologiczne współczesnego świata”,
- ✓ Spotkanie z twórcą ludowym Panem Markiem Płoskonką. Poznanie warsztatu pracy rzeźbiarza, malowanie figurek aniołków,
- ✓ Spotkanie z ratownikiem medycznym – zajęcia udzielania pierwszej pomocy,
- ✓ Krasnoludki są na świecie – kreatywne zajęcia czytelnicze z elementami kodowania,
- ✓ Zajęcia biblioteczne w oparciu o tekst J. Krzyżanek pt:„ Byki Weroniki,

- ✓ Koncert "Muzyka świata" duetu Face2Face,
- ✓ Spotkanie z leśnikiem. Sposoby zwierząt na przetrwanie zimy, zawód leśnik,
- ✓ Szkolny Konkurs Recytatorski „Witajcie w naszej bajce”,
- ✓ Warsztaty regionalne z Panią Justyną Mieszczak- Boboń na temat tradycji Świąt Bożego Narodzenia,
- ✓ Szkolny Turniej Tenisa Stołowego,
- ✓ Jesienne skarby natury – kodowanie na dywanie,
- ✓ -Szkolny konkurs kolęd,
- ✓ „Sobota z Mamą i Tatą” - festyn rodzinny,
- ✓ Zbiórka elektrośmieci – akcja,
- ✓ Gminny Konkurs Matematyczny,
- ✓ Międzyszkolny Konkurs Recytatorski,

10.4.2. Organizacja wycieczek

- ✓ Wyjazd na spektakl teatralny „O mniejszych braciszkach świętego Franciszka”,
- ✓ Wyjazd do Żywieckiej Biblioteki Samorządowej na zajęcia edukacyjne,
- ✓ Integracja zespołu klasowego podczas wspólnej zabawy w Figloraju,
- ✓ Wyjazd do Świata Marzeń w Inwałdzie,
- ✓ Zwiedzanie stacji uzdatniania wody, poznanie procesów uzdatniania wody pobieranej z rzeki Koszarawy i dostarczanej do mieszkańców Żywca,
- ✓ Wyjazd do - Figloraj Żywiec - zajęcia integracyjno – sportowe,
- ✓ Wycieczka szlakiem turystycznym na HALĘ BORACZĄ,
- ✓ Wycieczka do Łodzi,
- ✓ Wyjazd do Żywca na Dzień Otwarty w Zespole Szkół Agrotechnicznych i Ogólnokształcących im. Józefa Piłsudskiego w Żywcu,

- ✓ Wycieczka szkolna do Lanckorony. Gry i zabawy terenowe - prowadzone przez animatorkę z ZAGRODY ŁAWECZKI,
- ✓ Wycieczka do Oświęcimia. Państwowe Muzeum Auschwitz-Birkenau,
- ✓ Wyjazd integracyjno - sportowy- GOjump - Parku Trampolin Bielsku-Biała,
- ✓ Propagowanie różnych form rekreacji i wypoczynku, integracja zespołu klasowego i zacieśnienie więzi koleżeńskich,
- ✓ Wycieczka klasowa do Miejskiego Zakładu Energetyki Ciepłej EKOTERM w Żywcu (doradztwo zawodowe),
- ✓ Wycieczka integracyjno-mikołajkowa do kina Cinema City w Bielsku-Białej,
- ✓ Wyjazd na spektakl teatralny „Kamienie na szaniec”,
- ✓ Wyjazd do Teatru Groteska w Krakowie na spektakl „Ania z Zielonego Wzgórza”
- ✓ Wycieczka szkolna do Krakowa,
- ✓ Wycieczka szkolna do Słowacji,
- ✓ Wyjazd na uroczystość podsumowania konkursu ZIELONA PRACOWNIA 2025,
- ✓ Wycieczka klasowa do Ogrodu Rity przy parafii w Świnnej. Ognisko - integracja klasy.
- ✓ Wycieczka do Żywca - Szlakiem zabytków naszego miasta,
- ✓ Wyjazd na ceremonię zakończenia roku szkolnego i wręczenie nagród w programie „Bądź aktywny z Kuratorem”

10.4.3.Zajęcia pozalekcyjne realizowane w szkołach:

- ✓ polonistyczne,
- ✓ matematyczne,
- ✓ językowe,
- ✓ Informatyczne,
- ✓ sportowe- SKS,
- ✓ plastyczne,
- ✓ teatralne,
- ✓ taneczne,
- ✓ historyczne,

10.4.4. Osiągnięcia i sukcesy uczniów:

- ✓ Finalista Wojewódzkiego Przedmiotowego Konkursu z Fizyki (Hubert Suszanowicz),
- ✓ I miejsce w międzynarodowym konkursie plastycznym "Na Szczycie" im. Mieczysława Krzaka (Julia Jakubiec),
- ✓ I miejsce w konkursie "Ty też możesz zostać inżynierem z budowlanką" zorganizowanego przez ZSDB w Żywcu (Karol Trojanowski, Hubert Suszanowicz),
- ✓ II miejsce w zawodach o Puchar Wójta Gminy Świnna (Damian Synowiec),
- ✓ III miejsce - Powiatowe zawody z tenisa stołowego (Hubert Suszanowicz, Dominik Raczek),
- ✓ I miejsce - zawody gminne z piłki nożnej - kategoria dziewczyny (Wiktoria Paska, Dagmara Harężlak, Karolina Regiec, Natalia Łajczak, Hanna Kaliszewska),
- ✓ III miejsce - gminne zawody z koszykówki - kategoria dziewczyny (Anastasiia Luhova, Natalia Piecha, Hanna Kaliszewska, Dagmara Harężlak, Natalia Łajczak, Karolina Regiec),
- ✓ I miejsce - Spartakiada Gminna - tenis stołowy (Dominik Raczek),
- ✓ II miejsce - Spartakiada Gminna - piłka nożna (Dominik Raczek, Nikodem Mrózek, Mateusz Buława, Damian Synowiec, Piotr Wantoła, Patryk Lach),
- ✓ I miejsce - Spartakiada Gminna - siatkówka (Nikodem Mrózek, Damian Synowiec, Piotr Wantoła, Patryk Lach),
- ✓ III miejsce - Spartakiada Gminna - koszykówka (Mateusz Buława, Damian Synowiec, Patryk Lach, Piotr Wantoła),

10.4.5. Konkursy

- ✓ konkursy: „Z czego można zrobić Różaniec”,
- ✓ konkurs plastyczny: „Mój opiekun Anioł Stróż”,
- ✓ konkurs: „Słowa Jezusa wypowiedziane z Krzyża”,
- ✓ konkurs: „Palma Wielkanocna”,
- ✓ konkurs: „Korona dla Jezusa Króla Wszechświata”,
- ✓ konkurs „Symbole Ducha Świętego”.
- ✓ konkurs Bożonarodzeniowy: „Bombka na choinkę”,

- ✓ konkurs religijny na szczeblu diecezjalnym: pt. „Oto serce, które bardzo umiłowało ludzi” ,
- ✓ szkolny konkurs plastyczny „Nasze emocje”,
- ✓ szkolny konkurs plastyczny „Kodeks Patrioty”,
- ✓ szkolny konkurs plastyczny „Bezpieczeństwo na drodze”
- ✓ szkolny konkurs „Bajkowe przebranie - Witajcie w naszej bajce”,
- ✓ szkolny konkurs recytatorski „Witajcie w naszej bajce”,
- ✓ szkolny konkurs plastyczny „Mikołaj” ,
- ✓ szkolny konkurs „Plastyczny Walentynkowe ciastko”,
- ✓ szkolny konkurs plastyczny „Autoportret”,
- ✓ międzyszkolny konkurs recytatorski „W świecie poezji Gellner i Wawiłow” ,
- ✓ międzyszkolny konkurs recytatorski w Rychwałdzie - „Wiersze o Janie Pawle II”,
- ✓ międzyszkolny konkurs recytatorski w Rychwałdku - „Kwiatki dla Bożej Matki”,

10.4.6. Zawody sportowe:

- ✓ dziewczęta grupy wiekowej 2012 – 2014 zajęły III miejsce w Finałach Powiatowych w piłce nożnej,
- ✓ tenis stołowy,
- ✓ piłka koszykowa,
- ✓ piłka siatkowa,
- ✓ piłka nożna,

XI. PIERWSZY KROK W KOSMOS



Pierwszy krok w Kosmos to projekt własny Samorządu Województwa Śląskiego realizowany w ramach Programu *Fundusze Europejskie dla Śląskiego 2021-2027* (priorytet FESL.06 Fundusze Europejskie dla edukacji, Działanie FESL 06.04 Strategiczne projekty dla obszaru edukacji). Projekt jest prowadzony przez Departament Inwestycji i Projektów Regionalnych Urzędu Marszałkowskiego Województwa Śląskiego oraz Planetarium i Obserwatorium Astronomiczne im. Mikołaja Kopernika w Chorzowie.

Cele:

- Upowszechnianie pozaszkolnych form edukacji przy wykorzystaniu potencjału Planetarium i Obserwatorium Astronomicznego im. Mikołaja Kopernika w Chorzowie.
- Wspieranie równego dostępu do wysokiej jakości pozaszkolnej oferty edukacyjnej w zakresie nauk matematyczno-przyrodniczych dla dzieci na wczesnym etapie edukacji, kształtowanie kompetencji kluczowych 4 000 dzieci ze starszych grup przedszkolnych (tzw. zerówkowych) i uczniów klas I-III szkół podstawowych z terenu województwa śląskiego.
- Podnoszenie kompetencji kadry pedagogicznej Planetarium w obszarze nauczania przedszkolnego i wczesnoszkolnego.

Dzieci z klasy III Szkoły Podstawowej w Pewli Ślemieńskiej wzięły udział w w/w projekcie.





XII. PODRÓŻE Z KLASĄ

Przedmiotem przedsięwzięcia było wsparcie organów prowadzących publiczne i niepubliczne szkoły dla dzieci i młodzieży w realizacji zadania obejmującego przygotowanie i przeprowadzenie w trakcie roku szkolnego wycieczek szkolnych. Celem przedsięwzięcia było uatrakcyjnienie procesu edukacyjnego dzieci i młodzieży poprzez umożliwienie im poznawania tradycji, kultury oraz osiągnięć polskiej nauki. Przedsięwzięcie miało wspomóc realizację podstaw programowych kształcenia ogólnego dla szkół podstawowych i ponadpodstawowych, a także urozmaicić zajęcia edukacyjne, dzięki czemu nauka nabierze praktycznego wymiaru. Uczenie się oparte na praktycznym odkrywaniu kultury, czy też eksperymentowaniu w centrach nauki, stworzą uczniom warunki do zdobywania nowych umiejętności w niepowtarzalnym środowisku edukacyjnym.

Gmina Świnna złożyła **6** wniosków i otrzymała dofinansowanie na realizację **5** wycieczek szkolnych.

Całkowita wartość projektu wyniesie **156 348,00 zł** w tym wkład własny **29 248,00 zł**.

O przyznaniu środków dla szkół decydowała kolejność zgłoszeń.

Poniżej prezentujemy zestawienie szkół, które otrzymały wsparcie finansowe w ramach przedsięwzięcia „Podróże z Klasą” wraz z pozyskanymi kwotami wsparcia:

Zespół Szkolno-Przedszkolny w Pewli Małej:

Koszt całkowity 60 313,00 zł w tym:

wnioskowana kwota wsparcia finansowego: 50 000,00

finansowy wkład własny 10 313,00 zł

Zespół Szkolno-Przedszkolny w Trzebini:

Koszt całkowity 68 435,00 zł w tym:

wnioskowana kwota wsparcia finansowego: 57 100,00

finansowy wkład własny 11 335,00 zł

Zespół Szkolno-Przedszkolny w Świnnej:

Koszt całkowity 27 600,00 zł w tym:

wnioskowana kwota wsparcia finansowego: 20 000,00

finansowy wkład własny 7 600,00 zł









XIII. EDUKACJA Z WOJSKIEM

Szkoła Podstawowa w Świnnej, w Trzebini oraz w Pewli Ślemieńskiej wzięły udział w przedsięwzięciu pod nazwą „Edukacja z wojskiem”, która polegała na organizacji zajęć z edukacji proobronnej w szkole podstawowej.

Celem przedsięwzięcia było:

- ✓ podniesienie świadomości dzieci i młodzieży w obszarze bezpieczeństwa;
- ✓ kształtowanie odpowiednich postaw w sytuacjach zagrożenia;
- ✓ poznanie i stosowanie zasad reagowania w sytuacjach zagrożenia, w tym bezpośredniego zagrożenia życia i zdrowia;
- ✓ nabycie praktycznych umiejętności zachowania w sytuacjach zagrożenia;
- ✓ wzrost zainteresowania uczniów zagadnieniami związanymi z tematyką obronności;
- ✓ nauka bezpiecznego poruszania się w sieci oraz krytycznej analizy informacji dostępnych w Internecie







XIV NARODOWY PROGRAM ROZWOJU CZYTELNICTWA

Decyzją Wojewody Śląskiego Gmina Świnna otrzymała **8 125,00 zł** dofinansowania, które przeznaczono na realizację zadań w ramach programu „Narodowy Program Rozwoju Czytelnictwa 2.0. na lata 2021-2025 - Priorytet 3” w roku 2024.

Dofinansowaniem objęto n/w jednostki oświatowe:

1. **Przedszkole Publiczne w Zespole Szkolno-Przedszkolnym w Trzebini**
dotacja **2 500,00 zł** wkład własny gminy **625,00 zł** razem: **3 125,00 zł**
2. **Szkoła Podstawowa w Zespole Szkolno-Przedszkolnym w Trzebini**
dotacja **4 000,00 zł** wkład własny gminy **1 000,00 zł** razem: **5 000,00 zł**

Koszt całkowity zadania wyniósł **8 125,00 zł**, w tym wartość dotacji **6 500,00 zł**, wkład własny gminy **1 625,00 zł**.

Wysokość dotacji, o którą gmina mogła ubiegać się przystępując do tego programu, jest uzależniona od liczby dzieci korzystających z wychowania przedszkolnego.

Celem Priorytetu 3 Programu jest rozwijanie zainteresowań uczniów przez promowanie i wspieranie rozwoju czytelnictwa wśród dzieci i młodzieży, w tym zakup nowości wydawniczych do bibliotek szkolnych i pedagogicznych.



**Narodowy
Program
Rozwoju
Czytelnictwa
2.0**



XV. AKTYWNA TABLICA

Gmina Świnna otrzymała dotację celową z budżetu państwa na dofinansowanie zadania pn. zakup sprzętu, pomocy dydaktycznych lub narzędzi do terapii w ramach rządowego programu rozwijania szkolnej infrastruktury oraz kompetencji uczniów i nauczycieli w zakresie technologii informacyjno-komunikacyjnych na lata 2020-2024 – „**Aktywna tablica**”.

Dzięki realizacji zadania szkoła została wyposażona w specjalistyczny sprzęt i oprogramowanie do diagnozy i terapii uczniów ze specjalnymi potrzebami edukacyjnymi.

Wartość całkowita projektu: **43 750,00 zł**

Wartość dofinansowania z budżetu państwa: **35 000,00 zł**

Środki zostały przeznaczone dla Szkoły Podstawowej w Świnnej, która zakupiła laptop oraz monitor interaktywny wraz z oprogramowaniem.





XVI CYFROWI EKSPERCI W PRZEDSZKOLACH

„Cyfrowi Eksperti w przedszkolach w podregionie bielskim, gliwickim, rybnickim i tyskim” – w Gminie Świnna

Gmina Świnna w dniu 06.03.2025r. - podpisała umowy na powierzenie grantów dla przedszkoli z terenu Gminy w ramach realizacji projektu **„Cyfrowi Eksperti w przedszkolach w podregionie bielskim, gliwickim, rybnickim i tyskim”** nr KPOD.05.08-IW.06-0037/24. Projekt dofinansowany przez Unię Europejską w ramach Krajowy Plan Odbudowy i Zwiększenia Odporności (KPO) – obejmował realizację szkoleń dla nauczycieli wychowania przedszkolnego przez Akademię Humanitas wraz z Fundacją Silesia Nobilium.

Celem projektu było zwiększenie kompetencji cyfrowych między innymi wśród nauczycieli wychowania przedszkolnego poprzez przeprowadzenie kompleksowych szkoleń oraz

przekazanie przedszkolom grantów w wysokości **6 366,00 zł.** na zakup cyfrowych materiałów dydaktycznych.

W ramach otrzymanych grantów przedszkola w Pewli Małej, Pewli Ślemieńskiej, Świnnej i Trzebini zostały wyposażone w cyfrowe materiały dydaktyczne w zależności od wybranego zestawu w komputery, matę do kodowania, interaktywną podłogę, oraz monitor. Wartość dofinansowania przekazana dla każdego przedszkola na terenie Gminy Świnna z osobna wyniosła 6 366,00 zł. netto, dla wszystkich 4 przedszkoli łącznie wyniosła **25 464,00 zł.** Środki w całości zostały wykorzystane.

Realizacja projektu przyczyniła się do osiągnięcia założeń inwestycji C2.1.3 KPO poprzez przekazanie przedszkolom środków na cyfrowe materiały dydaktyczne oraz uzupełnienie kompetencji cyfrowych nauczycieli wychowania przedszkolnego do efektywnego korzystania z otrzymanych środków dydaktycznych w codziennej pracy z dziećmi.







XVII PROGRAMY FINANSOWANE PRZEZ AGENCJĘ ROZWOJU I MODERNIZACJI ROLNICTWA WE WSPÓLPRACY Z MINISTERSTWEM ROLNICTWA

15.1. „Owoce i warzywa w szkole”

Jest to program ogólnoeuropejski, oparty na zasadzie dobrowolnego uczestnictwa, mający na celu zapewnienie dzieciom w wieku szkolnym dostępu do owoców i warzyw wspierając w ten sposób wyrobienie dobrych nawyków żywieniowych u młodych osób.

Głównym celem programu jest trwała zmiana nawyków żywieniowych dzieci przez zwiększenie udziału owoców i warzyw w ich codziennej diecie oraz propagowania zdrowego stylu życia poprzez działania towarzyszące o charakterze edukacyjnym, w tym konkursów plastycznych, gazetek tematycznych, wystawek prac dziecięcych, zabaw kulinarnych itp.

Programem objęte są dzieci klas I-V szkół podstawowych, dla których Gmina Świnna jest organem prowadzącym. W ramach tego programu dzieci otrzymują porcje owocowo-warzywne w szkole;

- świeżych owoców
- świeżych warzyw

15.2. „Szlanka mleka”

Ogólnoeuropejski, oparty na zasadzie dobrowolnego uczestnictwa programu mający na celu zapewnienie dzieciom w wieku szkolnym, dostępu do mleka wspierając w ten sposób rozwój dobrych nawyków żywieniowych u młodych osób. Głównym celem programu jest trwała zmiana nawyków żywieniowych poprzez dostarczenie im porcji mleka w kartoniku.

Z programu skorzystały wszystkie szkoły podstawowe, promując tym samym, spożywanie mleka i jego przetworów przez uczniów.

XIX. FINANSOWANIE OŚWIATY W GMINIE ŚWINNA

19.1. Subwencja oświatowa.

Wysokość otrzymanej subwencji oświatowej została przedstawiona w poniższej tabeli.

Tabela 46. Metryczka subwencji oświatowej na 2024 r.

1	Kategoria uczniów / wychowanków	Uczniowie/wychowankowie	Waga	Uczniowie przelicz (kol. 3 x kol.4xDi)	Kwota razem w zł (kol.5xA)
1	2	3	4	5	6
Zadania szkolne					
	Sa.-Ucz. Statyst. Szkół publ/npubl- młodzież	707,2604	1	795,5902485336	7 153 435,55 zł
	Sf. - Ucz. Objęci naucz. Dom i poza szk. <=200 ucz.	190,3896	0,8	171,3339066428	1 540 524,24 zł
	Razem zadania szkolne SOA	897,65	x	966,9241551764	8 693 959,79 zł
	P1- Ucz. Szk. Pods wieś/mias. Do 5 tys. m. wsk. zam <=1.4	707,2604	0,4	318,2360994134	2 861 374,22 zł
	P3- Ucz. szk. publ-npubl. szk. dla dz. i mł. w poł. ze wsk. zamożn	448	0,4	201,5803126221	1 812 480,45 zł
	P5- Ucz. z niepełnosprawnością i niedostosowani - drupa A	35	1,4	55,1196167326	495 600,12 zł
	P6- Ucz. z niepełnosprawnością - grupa B	28	2,9	91,3410791569	821 280,21 zł
	P7- Ucz. z niepełnosprawnością - grupa C	2	3,6	8,0992089893	72 822,88 zł
	P8- Ucz. z niepełnosprawnością - grupa D	29	9,5	309,9072328537	2 786 486,41 zł
	P9- Ucz. z niepełnosprawnością w oddziałach integr.	28	0,8	25,1975390778	226 560,06 zł
	P40- Ucz. z naucz. indywidualnym bez orzeczeń- szk. podst.	1,67	1	1,8785665295	16 890,86 zł
	P52- Ucz. klas I, II, II SP dla dzieci i młodzieży	421	0,065	30,7826186100	276 777,50 zł
	P57- Pomoc psych. - pedagog. - szkoły podstawowe	895,65	0,025	25,1876962891	226 471,56 zł
	P60- Pomoc w szk. W zesp. i szk. Samodz. - >60	90,0768	0,132	13,3750985186	120 260,28 zł
	P61 - Pomoc w szk. W zesp. Szk. Samodz. - ucz. >150	526,1304	0,058	34,3266560809	308 643,20 zł
	P61 - Pomoc w szk. W zesp. Szk. Samodz. - ucz. >350	279,4428	0,015	4,7151367453	42 395,48 zł
	Razem zadania szkolne SOB	x	x	1 119,7468616190	10 068 043,22 zł
Zadania pozaszkolne					
	P64- Dzieci 6 - letnie w przedszkolach	87	0,75	73,3990814654	659 957,31 zł
	P65- Dzieci 6 - letnie w oddz. przedsz. lub innych formach	12	0,66	8,9091298882	80 105,16 zł
	P66- Dzieci 6 - letnie mm i wieś	99	0,15	16,7046185404	150 197,18 zł
	P77- Wych. ORW i przedszkoli - sutyzm. niepr. sprzężona	7	9,5	74,8051941371	672 600,17 zł
	P79- Dzieci - wczesne spomaganie rozwoju	25	0,84	23,6226928854	212 400,05 zł
	P80- Dzieci 6-letnie w naucz. Dom. I poza placówką	60	0,25	16,8733520610	151 714,32 zł
	P81- Dzieci z niepełnosprawnością w przedszkolach gr. 1	34	2,9	110,9141675476	997 268,82 zł
	P84- Pomoc w przedsz. w zesp. i oddz. przedszk. - ucz. >60	41	0,132	6,0879054236	54 738,53 zł
	P85- Pomoc w przedsz. w zesp. i oddz. przedszk. - ucz. >150 i <250	166	0,058	10,8304422429	97 380,37 zł
	P87- Pomoc w przedsz. w zesp. i oddz. przedszk. - ucz. >350	90	0,015	1,5186016855	13 654,29 zł
	P88- Pomoc w przedszk. samodzielnych - ucz. >= 1 i <= 75	123	0,242	33,4834798298	301 061,90 zł
	P94- Zadania pozaszkolne gminne	897,65	0,0015	1,5146364478	13 618,64 zł
	Razem zadania pozaszkolne SOC	x	x	378,6633021547	3 404 696,74 zł
	Ostateczna kwota części oświatowej subwencji ogólnej na 2024 r. SOA + SOB+SOC			2 465,3343189501	22 166 699,75 zł

19.2. Dotacja przedszkolna.

Zgodnie z Rozporządzeniem Ministra Edukacji Narodowej z dnia 14 grudnia 2017 r. w sprawie udzielania jednostkom samorządu terytorialnego dotacji celowej z budżetu państwa na dofinansowanie zadań w zakresie wychowania przedszkolnego, gminie Świnna została udzielona dotacja celowa z budżetu państwa na dofinansowanie zadań w zakresie wychowania przedszkolnego. Dotacja mogła być wykorzystana wyłącznie na dofinansowanie wydatków bieżących związanych z realizacją zadań w zakresie wychowania przedszkolnego. Dotacja przekazana gminie Świnna w 2024 r. wyniosła **1 012 046,15 zł**.

19.3. Opłaty za wychowanie przedszkolne w innych gminach.

Zgodnie z art. 50 ust. 2 ustawa z dnia 27 października 2017 r. o finansowaniu zadań oświatowych, jeżeli do placówki wychowania przedszkolnego prowadzonej przez gminę uczęszcza uczeń objęty wychowaniem przedszkolnym do końca roku szkolnego w roku kalendarzowym, w którym kończy 6 lat, niebędący jej mieszkańcem, który nie jest uczniem niepełnosprawnym, gmina, której mieszkańcem jest ten uczeń, pokrywa koszty wychowania przedszkolnego tego ucznia w wysokości równej odpowiednio podstawowej kwocie dotacji dla przedszkoli, o której mowa w art. 12 ust. 1, podstawowej kwocie dotacji dla szkół podstawowych, w których zorganizowano oddział przedszkolny, o której mowa w art. 12 ust. 2, lub podstawowej kwocie dotacji dla innych form wychowania przedszkolnego, określonej dla gminy, w której uczeń uczęszcza do placówki wychowania przedszkolnego, pomniejszonej o kwotę dotacji, o której mowa w art. 53 ust. 1, przewidzianej na ucznia na dany rok budżetowy.

W poniższym zestawieniu prezentujemy wysokość opłat, które poniosła gmina Świnna w związku z uczęszczaniem naszych mieszkańców do przedszkoli w innych gminach w 2024 roku.

Tabela 47. Zestawienie opłat za wychowanie przedszkolne

Lp.	Wystawca noty	Liczba dzieci ujętych w notach	Wysokość noty	Numer noty
1.	Gmina Koszarawa	1	1 716,68 zł	7/2024
2.	Gmina Łodygowice	1	2 669,20 zł	117/2024
3.	Miasto Bielsko-Biała	2	17 706,24 zł	9/2024/D/ES
4.	Gmina Węgierska-Górka	2	14 256,64 zł	4/2024
5.	Miasto Żywiec	9	94 340,94 zł	12/2024
6.	Miasto Żywiec	1	15 466,08 zł	3/2024
7.	Miasto Żywiec	5	40 598,46 zł	MZSiP.35352.5.2024
8.	Gmina Radziechowy-Wieprz	6	28 318,60 zł	8/RE/2024
9.	Gmina Węgierska-Górka	1	5 340,52 zł	9/2024
10.	Gmina Gilowice	2	6 490,89 zł	67/2024
11.	Miasto Bielsko-Biała	2	8 086,78 zł	43/2024/D/ES
12.	Miasto Żywiec	6	32 321,44 zł	20/2024
13.	Miasto Żywiec	2	17 378,72 zł	16/2024
14.	Miasto Żywiec	6	43 446,80 zł	MZSiP.35352.15.2024
15.	Gmina Węgierska-Górka	2	442,08 zł	8/2024
16.	Miasto Bielsko-Biała	2	2 344,82 zł	69/2024/D/ES
17.	Gmina Radziechowy-Wieprz	6	6 835,82 zł	20/RE/2024
18.	Gmina Gilowice	1	2 884,84 zł	76/2024
19.	Gmina Jeleśnia	2	15 649,68 zł	RF.3222.NT.33.2024
RAZEM			356 295,23 zł	

Również do przedszkoli, dla których gmina Świnna jest organem prowadzącym uczęszczają uczniowie zamieszkali poza gminą Świnną. Poniżej prezentujemy zestawienie not, które zostały wystawione przez gminę Świnna, z tytułu kosztów wychowania przedszkolnego w roku 2024.

Tabela 48. Zestawienie not wystawionych przez gminę Świnna

Lp.	Odbiorca noty	Liczba dzieci ujętych w notach	Wysokość noty	Numer noty
1.	Miasto Żywiec	8	33 404,40 zł	1/2024
2.	Gmina Gilowice	6	32 908,65 zł	2/2024
3.	Gmina Łękawica	4	25 684,80 zł	3/2024
4.	Gmina Jeleśnia	5	32 106,00 zł	4/2024
5.	Gmina Milówka	1	6 421,20 zł	5/2024

6.	Gmina Lipowa	5	17 910,60 zł	6/2024
7.	Gmina Łodygowice	5	15 304,20 zł	7/2024
8.	Miasto Bielsko-Biała	1	3 535,20 zł	8/2024
9.	Gmina Koszarawa	1	6 421,20 zł	9/2024
10.	Gmina Radziechowy-Wieprz	2	12 842,40 zł	10/2024
11.	Miasto Żywiec	1	6 421,20 zł	11/2024
12.	Miasto Żywiec	3	21 248,10 zł	12/2024
13.	Gmina Ślemień	1	4 721,80 zł	13/2024
14.	Gmina Radziechowy-Wieprz	1	9 443,60 zł	14/2024
15.	Miasto Żywiec	1	9 443,60 zł	15/2024
16.	Gmina Gilowice	8	16 112,59 zł	1/2024/XII
17.	Gmina Gilowice	4	25 515,48 zł	3/2024/XII
18.	Gmina Gilowice	2	19 322,88 zł	4/2024/XII
19.	Miasto Żywiec	1	163,44 zł	5/2024/XII
20.	Miasto Żywiec	10	13 464,28 zł	6/2024/XII
21.	Miasto Żywiec	1	5 048,56 zł	7/2024/XII
22.	Miasto Żywiec	1	1 768,74 zł	8/2024/XII
23.	Miasto Żywiec	1	4 979,34 zł	9/2024/XII
24.	Miasto Żywiec	1	7 300,54 zł	10/2024/XII
25.	Miasto Żywiec	2	10 097,12 zł	11/2024/XII
26.	Gmina Łękawica	4	7 238,40 zł	12/2024/XII
27.	Gmina Milówka	1	163,44 zł	13/2024/XII
28.	Miasto Bielsko-Biała	3	6 993,28 zł	14/2024/XII
29.	Gmina Koszarawa	1	3 455,76 zł	15/2024/XII
30.	Gmina Radziechowy-Wieprz	2	3 619,20 zł	16/2024/XII
31.	Gmina Lipowa	5	8 677,83 zł	17/2024/XII
32.	Gmina Ślemień	1	4 939,65 zł	18/2024/XII
33.	Gmina Radziechowy-Wieprz	1	5 048,56 zł	19/2024/XII
34.	Gmina Lipowa	1	3 158,52 zł	20/2024/XII
35.	Gmina Łodygowice	5	6 872,65 zł	21/2024/XII
36.	Gmina Łodygowice	1	526,42 zł	22/2024/XII
37.	Gmina Łodygowice	1	4 938,48 zł	23/2024/XII
38.	Gmina Jeleśnia	5	17 278,80 zł	24/2024/XII
39.	Gmina Jeleśnia	1	4 830,72 zł	25/2024/XII
40.	Gmina Radziechowy-Wieprz	1	3 292,32 zł	26/2024/XII
RAZEM			422 623,95 zł	

19.4. Wydatki i dochody w placówkach oświatowych na terenie gminy Świnna

Tabela 49. Wydatki na funkcjonowanie placówek oświatowych z terenu gminy.

Nazwa placówki	Kwota z budżetu (w zł) Rok 2024	Kwota z budżetu (w zł) styczeń-czerwiec 2025
Zespół Szkolno-Przedszkolny w Świnnej	5 133 350,91	2 731 422,96 zł
Zespół Szkolno-Przedszkolny w Trzebini	4 438 012,24 zł	2 411 500,09 zł
Zespół Szkolno-Przedszkolny w Pewli Ślemieńskiej	5 025 796,60 zł	2 697 940,28 zł
Zespół Szkolno-Przedszkolny w Pewli Małej	4 413 136,46 zł	2 393 663,22 zł
Łączna kwota wydatków	19 010 296,21 zł	10 234 526,55 zł
Dotowane z budżetu gminy placówki oświatowe prowadzone przez inne podmioty		
Szkoła Podstawowa SPSK w Rychwałdku	5 242 054,09 zł	3 102 021,90 zł
Niepubliczna Szkoła Podstawowa w Przyłękowie	3 315 064,26 zł	1 818 667,66 zł
Przedszkole SPSK w Rychwałdku	1 611 227,16 zł	929 591,76 zł
Oddział Przedszkolny w Niepublicznej Sz. P. w Przyłękowie	356 250,42 zł	178 328,92 zł
Niepubliczne Przedszkole „RAINBOW” w Świnnej	1 682 095,07 zł	747 448,55 zł
Łączna kwota przekazanych dotacji	12 206 691,00 zł	6 776 058,79 zł
RAZEM:	31 216 987,21 zł	17 010 585,34 zł

19.5. Dochody a wydatki na oświatę

Tabela 50. Stosunek dochodów a wydatków na oświatę kształtuje się w sposób następujący:

ROK 2024			
DOCHODY		WYDATKI	
Treść	Kwota w zł	Treść	Kwota w zł
Subwencja oświatowa	22 166 700,00	Szkoły i przedszkola gminne	19 010 296,21
Wpływy na pokrycie pobytu uczniów z poza gminy w przedszkolach	422 623,95	Szkoły i przedszkola niepubliczne	12 206 691,00
Dotacja przedszkolna	1 012 046,15	Koszty pobytu uczniów w przedszkolach poza gminą Świnna	356 295,23
Dotacja na podręczniki	131 407,67		
RAZEM DOCHODY	23 732 777,77	RAZEM WYDATKI	31 573 282,44
STYCZEŃ – CZERWIEC 2025			
DOCHODY		WYDATKI	
Treść	Kwota w zł	Treść	Kwota w zł
Subwencja oświatowa	12 792 460,56	Szkoły i przedszkola gminne	10 234 526,55
Wpływy na pokrycie pobytu uczniów z poza gminy w przedszkolach	0,00	Szkoły i przedszkola niepubliczne	6 776 058,79
Dotacja na podręczniki	114 308,86	Koszty pobytu uczniów w przedszkolach poza gminą Świnna	2 556,33
RAZEM DOCHODY	12 906 769,42	RAZEM WYDATKI	17 013 141,67

XX. PLACÓWKI OŚWIATOWE DLA KTÓRYCH ORGANEM PROWADZĄCYM SĄ INNE PODMIOTY

Na terenie Gminy Świnna oprócz placówek oświatowych prowadzonych przez Gminę funkcjonują również placówki oświatowe prowadzone przez inne podmioty.

Łącznie na terenie Gminy Świnna funkcjonują **2** przedszkola, **1** oddział przedszkolny oraz **2** szkoły podstawowe.

Do placówek tych w roku szkolnym 2024/2025 uczęszczało łącznie **593** dzieci (w tym 207 dzieci w edukacji domowej) z czego **161** stanowiły dzieci w przedszkolach, a **432** to uczniowie szkół podstawowych.

Tabela 51. Przedszkola prowadzone przez inne podmioty – stan na 27.06.2025 r.

Lp.	Nazwa placówki	Nazwa organu prowadzącego	Liczba dzieci
1.	Przedszkole Stowarzyszenia Przyjaciół Szkół Katolickich w Rychwałdku,	Stowarzyszenie Przyjaciół Szkół Katolickich w Częstochowie, ul. Łukasińskiego 24,42-207 Częstochowa	69
2.	Oddział przedszkolny – Niepubliczna Szkoła Podstawowa Fundacji Królowej Świętej Jadwigi w Przyłękowie	Fundacja Królowej Świętej Jadwigi	56 (30 Edukacja Domowa + 26 stacjonarnych)
3.	Niepubliczne Przedszkole Językowo – Artystyczne „RAINBOW”	Karolina Szlachta	36

Tabela 52. Szkoły Podstawowe prowadzone przez inne podmioty – stan na 27.06.2024 r.

Lp.	Nazwa placówki	Nazwa organu prowadzącego	Liczba dzieci
1.	Szkoła Podstawowa SPSK im Franciszkańskich Męczenników z Peru – bł. Michała Tomaszka i bł. Zbigniewa Strzałkowskiego Rychwałdek, ul. Szkolna 46	Stowarzyszenie Przyjaciół Szkół Katolickich w Częstochowie, ul. Łukasińskiego 24 42-207 Częstochowa	170
2.	Niepubliczna Szkoła Podstawowa Fundacji Królowej Świętej Jadwigi w Przyłękowie	Fundacja Królowej Świętej Jadwigi	262 (177 Edukacja Domowa + 85 stacjonarnych)

PODSUMOWANIE

Prowadzenie polityki edukacyjnej jest jednym z ważniejszych zadań samorządu terytorialnego, zadaniem niełatwym i złożonym ze względu na szeroki zakres zadań, których sposób realizacji ma istotne znaczenie dla jakości edukacji.

Celem informacji o stanie realizacji zadań oświatowych jest przedstawienie Radzie Gminy Świnna oraz lokalnej społeczności konkretnego i zwięzłego obrazu, w jaki sposób gmina Świnna wypełnia swoje zobowiązania w obszarze oświaty, a także postępu i trudności w stwarzaniu nowych możliwości edukacyjnych dla dzieci i młodzieży. Poniższe opracowanie opisuje stan realizacji zadań oświatowych w gminie Świnna w roku szkolnym 2024/2025, nie tylko pod kątem organizacyjnym, administracyjnym ale również i finansowym.

Informacja z realizacji zadań oświatowych w roku szkolnym 2024/2025 powstała we współpracy z dyrektorami szkół, Gminnym Ośrodkiem Pomocy Społecznej oraz w oparciu o dane ujęte w raportach Okręgowej Komisji Egzaminacyjnej w Jaworznie, sprawozdaniach zbiorczych Systemu Informacji Oświatowej, przepisów prawnych z zakresu oświaty.

Wszystkim, którzy przyczynili się do dobrej realizacji zadań oświatowych w gminie Świnna składamy podziękowania za ich trud, zaangażowanie i pracę na rzecz szkół i przedszkoli. Dzięki tej współpracy szkoły i przedszkola pełniły niejednokrotnie obok zadań oświatowych i wychowawczych także zadania kulturalne, środowiskowe, były miejscem spotkań, zabaw, rozrywki - były po prostu przyjazne dla uczniów i miejscowości, w których są położone.